



Bundesministerium  
für Wirtschaft  
und Technologie



Allgemeine Wirtschaftspolitik, Industriepolitik

# Wirtschaftsdaten Neue Bundesländer

Juli 2011

[www.bmwi.de](http://www.bmwi.de)

## Inhaltsverzeichnis

	<b>Seite</b>
<b>1. Regionaldaten</b>	<b>1</b>
1.1 Ausgewählte Wirtschaftsdaten zur Lage in den neuen Ländern - Übersicht -	1
1.2 Wirtschafts- und Strukturdaten der neuen Länder im Vergleich zu den alten Ländern	2
<b>2. Ergebnisse der volkswirtschaftlichen Gesamtrechnungen für die neuen Länder</b>	<b>3</b>
2.1 Wichtige gesamtwirtschaftliche Daten im Ost-West-Vergleich	3
2.2 Bruttoinlandsprodukt (BIP) – alte und neue Bundesländer -	4
2.2.1 Reale Wachstumsraten des BIP gegenüber Vorjahr in %	4
2.2.2 Anstieg des realen BIP je Erwerbstätigen (Produktivität) gegenüber Vorjahr in %	4
2.3 Anteil der Bruttowertschöpfung verschiedener Wirtschaftsbereiche an der Bruttowertschöpfung ( <i>in jeweiligen Preisen</i> ) – 2010 -	5
2.4 Wachstumsraten der Bruttowertschöpfung nach einzelnen Wirtschaftsbereichen in den neuen Ländern gegenüber Vorjahr in % ( <i>preisbereinigt, verkettet</i> )	5
2.5 Anteil der Bruttowertschöpfung im Verarbeitenden Gewerbe sowie im Baugewerbe der neuen Länder an der BWS der neuen Länder insgesamt ( <i>in jeweiligen Preisen</i> ) in %	6
2.6 Erwerbstätige im Verarbeitenden Gewerbe und Baugewerbe in den neuen Ländern	6
2.7 Verfügbares Einkommen	7
2.8 Lohnkosten, Produktivität und Lohnstückkosten im Ost-West-Vergleich	8
<b>3. Konjunkturindikatoren</b>	<b>9</b>
3.1 Entwicklung der Produktion in den neuen und alten Bundesländern	9
3.2 Entwicklung der Zahl der Beschäftigten im Verarbeitenden Gewerbe sowie Bergbau und Gewinnung von Steinen und Erden	10
3.3 Anzahl der Baugenehmigungen und Baufertigstellungen im Wohnungsbau in den neuen Ländern	11
3.4 Exportquote im Bergbau und Verarbeitenden Gewerbe	12
3.5 Ausfuhr nach Bundesländern	12

	<b>Seite</b>
<b>4. Arbeitsmarktdaten</b>	<b>13</b>
4.1 Eckwerte des Arbeitsmarktes für die neuen Länder – Juli 2011 -	13
4.2 Teilnehmer an arbeitsmarktpolitischen Maßnahmen in den neuen Ländern (Jahreszahlen)	14
4.3 Erwerbsbeteiligung in den alten und neuen Ländern	15
<b>5. Hauptförderinstrumente</b>	<b>16</b>
5.1 Inanspruchnahme ausgewählter Förderinstrumente für die neuen Länder	16
5.2 Regionale Aufteilung der durch GA-Mittel (gewerbliche Wirtschaft) und ERP/EKH-Mittel geförderten Investitionen in den neuen Ländern	17
<b>6. Unternehmensgründungen und -liquidationen seit 1991</b>	<b>18</b>
<b>7. FuE-Personal im Wirtschaftssektor</b>	<b>19</b>
<b>8. Investitionstätigkeit</b>	<b>20</b>
8.1 Anlageinvestitionen in den neuen Ländern	20
8.2 Anlageinvestitionen und Kapitalstock je Einwohner in den neuen Ländern	20
8.3 Sektorale Entwicklung der Investitionen in den neuen Ländern	21
8.4 Investitionen aller Wirtschaftsbereiche je Einwohner - Ost-West-Vergleich	22

# 1. Regionaldaten

## 1.1 Ausgewählte Wirtschaftsdaten zur Lage in den neuen Ländern

	Berlin	Brandenburg	Meckl.-Vorp.	Sachsen-Anhalt	Sachsen	Thüringen	Neue Länder ohne Berlin
Fläche (km <sup>2</sup> ) <sup>1)</sup>	892	29.481	23.186	20.448	18.419	16.172	107.707
Einwohner (in 1.000) <sup>1)</sup>	3.444	2.508	1.647	2.345	4.154	2.241	12.894
Anteil der Länder in %		19,4	12,8	18,2	32,2	17,4	100,0
Bevölkerungsdichte (Personen/km <sup>2</sup> ) <sup>1)</sup>	3.863	85	71	115	226	139	120
<b>Bruttoinlandsprodukt 2010<sup>2)</sup></b> , preisbereinigt, verkettet (Veränderung ggü. Vorjahr in %)	2,7	2,2	0,3	2,4	1,9	3,0	2,0
BIP in jeweiligen Preisen in Mrd. Euro	94,7	55,8	35,8	52,2	95,0	49,9	288,6
BIP je Einwohner (in jeweiligen Preisen) in Euro	27.499	22.258	21.730	22.245	22.870	22.252	22.384
BIP je Erwerbstätigen (in jeweiligen Preisen) in Euro	56.205	52.205	49.173	51.470	48.696	48.773	49.904
<b>BWS im Verarbeitenden Gewerbe 2010<sup>2)</sup></b> preisbereinigt, verkettet (Veränderung ggü. Vorjahr in %)	5,8	8,5	1,6	12,6	9,8	13,9	10,3
<b>Bruttowertschöpfung 2010<sup>2)</sup></b> (in jeweiligen Preisen) in Mrd. Euro	84,9	50,0	32,1	46,8	85,1	44,7	258,7
- Land- und Forstwirtschaft, Fischerei	0,1	0,9	0,9	0,9	0,8	0,6	4,0
- Produzierendes Gewerbe ohne Baugewerbe	12,6	10,4	4,1	11,0	18,9	11,2	55,6
* darunter Verarbeitendes Gewerbe	9,8	7,4	3,3	9,3	15,2	9,9	45,2
- Baugewerbe	3,1	2,7	1,7	2,7	5,5	2,6	15,2
- Handel, Gastgewerbe und Verkehr	11,8	8,6	6,2	8,7	13,8	6,3	42,7
- Finanzierg., Vermietg., Unternehmensdienstleister	30,1	13,4	8,4	10,2	23,6	10,9	66,6
- öffentliche und private Dienstleister	27,2	14,1	10,7	13,3	23,5	13,1	74,7
<b>Erwerbsquote 2010<sup>3)</sup></b>	75,6	81,0	80,6	80,4	81,0	80,1	79,6
<b>Erwerbstätige 2010 am Arbeitsort in Tsd.<sup>2)</sup></b>	1.685	1.069	728	1.013	1.951	1.022	5.783
<b>Arbeitslose<sup>4)5)</sup></b>	233.403	140.533	100.180	135.404	219.547	100.202	929.266
<b>Arbeitslosenquote<sup>4)5)</sup></b>							
- Berichtsmonat	13,5	10,5	11,7	11,3	10,3	8,5	11,0
- Vorjahresmonat	13,6	10,7	11,9	12,3	11,5	9,6	11,6
<b>Kurzarbeiter<sup>4)5)</sup></b>							87.270
<b>Stellenangebote<sup>4)5)</sup></b>	13.377	10.378	8.525	11.531	20.332	14.393	78.536
<b>Sozialversicherungspflichtig Beschäftigte<sup>4)5)</sup></b>	1.151.100	764.500	526.200	757.500	1.433.900	750.000	5.383.200
<b>unversorgte Bewerber f. Berufsausbildungsstellen<sup>4)5)</sup></b>	6.966	4.789	2.618	3.939	5.827	3.018	27.157
<b>unbesetzte Berufsausbildungsstellen<sup>4)5)</sup></b>	4.760	4.852	4.171	3.734	7.114	4.707	29.338
<b>Gewerbeanmeldungen<sup>6)</sup></b>	729.367	586.867	373.729	520.261	1.018.503	540.489	3.769.216
Gewerbeanmeldungen 2010	47.300	22.319	13.373	16.533	38.200	17.158	154.883
dar.: Neugründungen 2010	42.581	18.159	11.140	14.166	31.904	14.385	132.335
<b>Gewerbeabmeldungen<sup>6)</sup></b>	538.095	409.340	269.453	383.338	715.329	396.246	2.711.801
Gewerbeabmeldungen 2010	31.626	19.803	12.867	15.211	34.661	16.640	130.808
<b>Förderprogramme</b>							
<b>ERP- / EKH - Kredite<sup>7)</sup></b>							
- Zusagebetrag (in Mio. Euro)	2.061	9.039	8.160	9.113	14.700	10.189	53.262
<b>Regionalförderung<sup>8)</sup> (gewerbliche Wirtschaft)</b>							
- Zusagebetrag (in Mio. Euro)	1.620	7.418	3.891	8.040	10.490	6.020	37.479

<sup>1)</sup> Statistisches Landesamt Baden-Württemberg; Arbeitskreis "VGR der Länder"; Stand: 30.06.2010

<sup>2)</sup> Statistisches Landesamt Baden-Württemberg; Arbeitskreis "VGR der Länder"; Berechnungsstand: August 2010 / Februar 2011

<sup>3)</sup> Stat. Bundesamt, Mikrozensusserhebung 2010, Anteil der Erwerbspersonen an der Wohnbevölkerung jew. im Alter von 15 - 65 Jahren **Neue Länder einschl. Berlin**

<sup>4)</sup> Bundesagentur für Arbeit, Stand Juli 2011 (Sozialversicherungspflichtig Beschäftigte: Hochrechnung Mai 2011; Kurzarbeiter: Januar 2011; Ausbildungsmarkt 2010/11: Juli 2011)

<sup>5)</sup> **Neue Bundesländer einschließl. Berlin.** Arbeitslosenquote bezogen auf alle zivilen Erwerbspersonen.

<sup>6)</sup> **Neue Länder einschl. Berlin.** Statistisches Bundesamt, Stand Dezember 2010, ab 1991, bis 1995 nur Berlin-Ost, ab 1996 Angaben für Gesamt-Berlin.

<sup>7)</sup> BMWi, Stand 31.12.2010, ERP- und EKH-Zusagen seit 1990 (Zusagebeträge netto nach Abzug von Verzichten, Kürzungen, Storni), ab 2004 Angaben für Gesamt-Berlin

**Neue Länder einschl. Berlin.** Zur Information: ERP-Kredite Neue Länder, einschl. EKH ab 1997: rd. 317.000 Zusagen, Kreditvolumen rd. 39 Mrd.€

<sup>8)</sup> **Neue Länder einschl. Berlin.** Bundesamt für Wirtschaft und Ausfuhrkontrolle, Zeitraum Januar 1991 bis Dezember 2010 einschl. EFRE-Kofinanzierung (Berlin: Gesamtstadt)

## 1.2 Wirtschafts- und Strukturdaten der neuen Länder im Vergleich zu den alten Ländern

Bundesland	Bevölkerung am 30.06.2010 in 1000	Erwerbspersonen			Arbeitslose 2010 <sup>4)</sup>		Bruttoinlandsprodukt 2010 <sup>5)</sup>			Industrieumsätze 2010 <sup>6)9)</sup>		Industriebetriebe <sup>9)</sup>	Beschäftigte <sup>9)</sup>	Exportquote <sup>6)7)9)</sup> in %	Steuerdeckungsquote <sup>8)</sup> Vorl. IST 2010 in %	Personalausgabenquote <sup>8)</sup> Vorl. IST 2010 in %	Investitionsquote <sup>8)</sup> Vorl. IST 2010 in %	Zinsausgabenquote <sup>8)</sup> Vorl. IST 2010 in %
		Erwerbspersonen <sup>2)</sup> 2010 in 1 000	Erwerbsquote <sup>2)</sup> 2010 in %	Erwerbstätige <sup>3)</sup> 2010 in 1 000	in 1 000	Quote in % bez. auf alle zivilen Erwerbspers.	in jeweil. Preisen Mrd. Euro	in jeweil. Preisen je Einwohner in Euro	preisbereinigt, verkettet 2000=100	in Mrd. Euro	Veränderung 2010/2009 in %							
Mecklenb.-Vorp.	1.647	884	80,6	728	110	12,7	35,8	21.730	108,2	10,1	2,9	17	154	26,8	48,4	24,3	17,4	5,6
Brandenburg	2.508	1.361	81,0	1.069	149	11,1	55,8	22.258	108,2	23,0	13,0	16	177	27,2	51,2	21,3	16,3	6,3
Sachsen-Anhalt	2.345	1.221	80,4	1.013	151	12,5	52,2	22.245	105,8	34,8	18,4	28	157	27,5	47,5	24,1	15,6	7,8
Thüringen	2.241	1.190	80,1	1.022	117	9,8	49,9	22.252	110,9	25,4	14,9	38	148	31,5	49,0	25,1	15,9	6,9
Sachsen	4.154	2.160	81,0	1.951	253	11,8	95,0	22.870	113,9	47,6	11,0	29	155	38,1	50,2	21,4	20,8	2,2
<b>Neue Länder<sup>1)</sup></b>	<b>12.894</b>	<b>8.595</b>	<b>79,6</b>	<b>5.783</b>	<b>1.011</b>	<b>12,0</b>	<b>288,6</b>	<b>22.384</b>	<b>110,1</b>	<b>160,0</b>	<b>11,8</b>	<b>23</b>	<b>163</b>	<b>34,1</b>	<b>49,5</b>	<b>22,9</b>	<b>17,7</b>	<b>5,3</b>
Schleswig-Holst.	2.831	1.396	76,3	1.282	107	7,5	75,6	26.712	107,9	28,8	7,5	19	187	42,3	62,7	35,1	10,6	10,4
Hamburg	1.779	937	77,1	1.136	76	8,2	88,3	49.638	108,1	72,1	38,2	12	337	23,3	74,2	32,0	10,7	8,2
Niedersachsen	7.932	3.870	75,0	3.705	299	7,5	214,0	26.974	106,6	161,2	10,8	23	237	45,1	67,7	38,4	8,9	7,6
Bremen	660	314	71,7	389	39	12,0	27,7	42.046	112,4	20,5	22,5	22	312	56,0	44,0	30,0	11,9	15,1
Nordrhein-Westf.	17.851	8.566	73,2	8.712	779	8,7	543,0	30.421	106,6	292,4	12,4	28	207	43,3	68,8	37,0	10,4	8,1
Hessen	6.064	3.032	75,7	3.132	198	6,4	225,0	37.101	108,6	93,7	13,7	22	250	50,3	72,2	38,2	9,9	6,5
Rheinland-Pfalz	4.007	1.995	76,3	1.864	120	5,7	107,6	26.861	107,5	74,6	19,3	25	237	52,1	60,6	37,3	9,2	7,7
Baden-Württemb.	10.750	5.515	77,5	5.594	273	4,9	361,7	33.651	108,8	255,6	16,6	38	248	52,0	69,5	39,3	10,8	5,2
Bayern	12.519	6.511	78,0	6.694	299	4,5	442,4	35.337	113,6	296,2	13,2	30	274	52,9	74,1	40,8	12,5	2,5
Saarland	1.020	483	71,7	507	38	7,5	30,1	29.472	108,3	22,6	16,8	24	335	50,4	53,1	34,1	13,7	12,7
<b>Alte Länder<sup>1)</sup></b>	<b>65.413</b>	<b>32.620</b>	<b>75,7</b>	<b>33.014</b>	<b>2.227</b>	<b>6,6</b>	<b>2.115,5</b>	<b>32.340</b>	<b>109,0</b>	<b>1.317,8</b>	<b>14,9</b>	<b>28</b>	<b>228</b>	<b>47,6</b>	<b>69,3</b>	<b>38,1</b>	<b>10,8</b>	<b>6,7</b>
Berlin	3.444	1.779	75,6	1.685	231	13,6	94,7	27.499	106,5	22,1	4,1	9	237	48,0	48,4	29,8	8,2	10,2
<b>Deutschland</b>	<b>81.751</b>	<b>41.214</b>	<b>76,5</b>	<b>40.483</b>	<b>3.238</b>	<b>7,7</b>	<b>2.498,8</b>	<b>30.566</b>	<b>109,0</b>	<b>1.477,8</b>	<b>14,6</b>	<b>27</b>	<b>228</b>	<b>46,1</b>	<b>65,4</b>	<b>35,5</b>	<b>12,1</b>	<b>6,8</b>

<sup>1)</sup> **Neue Länder: ohne Berlin; Alte Länder: ohne Berlin** (bei Arbeitslosenzahlen, Erwerbspersonen, Erwerbsquote, Industrieumsätzen, -betrieben, Beschäftigten, Exportquote **Neue Länder mit Berlin**)

<sup>2)</sup> Angaben zu den Erwerbstätigen und den Erwerbsquoten beruhen auf den Ergebnissen der **Mikrozensususerhebung 2010**. Neue Länder incl. Berlin, Alte Länder ohne Berlin

Erwerbspersonen (= Erwerbstätige+ Erwerbslose) im Alter von 15-65 Jahren (Inländerkonzept); Erwerbsquote = Anteil der Erwerbspersonen an der Wohnbevölkerung im erwerbsfähigen Alter (15 bis 65 Jahre)

<sup>3)</sup> Erwerbstätige im Inland:= Erwerbstätige, die unabhängig von ihrem Wohnort ihren Arbeitsplatz im Bundesland / -gebiet haben (einschl. Einpendler); **Neue Länder: ohne Berlin; Alte Länder: ohne Berlin.**

Jahresdurchschnittsergebnisse des Akr. Erwerbstätigenrechnung des Bundes und der Länder; Berechnungsstand: Februar 2011

<sup>4)</sup> **neue Länder: einschließlich Berlin, alte Länder: ohne Berlin**; Jahresdurchschnitt; Stand: Februar 2011

<sup>5)</sup> nach ESVG 1995; **Berlin:=Gesamtberlin; neue Länder:=ohne Berlin; alte Länder:=ohne Berlin** (Stand: Februar 2011)

<sup>6)</sup> in Betrieben des Verarbeitenden Gewerbes und Bergbaus **mit mehr als 50 Beschäftigten**, **Neue Länder: mit Berlin; Alte Länder: ohne Berlin**; WZ 2008

<sup>7)</sup> Anteil des Auslandsumsatzes am Gesamtumsatz

<sup>8)</sup> Anteil an Gesamtausgaben im Länderhaushalt; **Neue Länder: ohne Berlin; Alte Länder: ohne Berlin**; statt Deutschland: **Länder zusammen**; Stand: April 2011

<sup>9)</sup> bezogen auf Betriebe des Verarbeitenden Gewerbes **mit mehr als 50 Beschäftigten**, Jahresdurchschnittswerte

**Quellen:** Statistisches Bundesamt, Bundesagentur für Arbeit, Arbeitskreis "Volkswirtschaftliche Gesamtrechnungen der Länder", Arbeitskreis "Erwerbstätigenrechnung", Bundesministerium der Finanzen und eig. Berechnungen

## 2. Ergebnisse der Volkswirtschaftlichen Gesamtrechnung

### 2.1 Wichtige gesamtwirtschaftliche Daten im Ost-West-Vergleich <sup>1)</sup>

		alte Länder <sup>2)</sup>		neue Länder <sup>2)</sup>		Verhältnis neue zu alten Ländern <sup>2)</sup> in %		Anteil neue Länder <sup>2)</sup> an Deutschland insgesamt in %	
		1991	2010	1991	2010	1991	2010	1991	2010
Bruttoinlandsprodukt (BIP) <i>in jeweiligen Preisen</i> <sup>1)</sup>	Mrd. Euro	1.364,0	2.115,5	170,6	383,3	.	.	11,1	15,3
Wohnbevölkerung <sup>3)</sup>	Tsd.	61.914	65.413	18.071	16.338	.	.	22,6	20,0
Erwerbstätige (Inland) <sup>1)</sup>	Tsd.	30.153	33.014	8.468	7.469	.	.	21,9	18,4
Arbeitnehmer (Inland) <sup>1)</sup>	Tsd.	27.098	29.462	8.003	6.605	.	.	22,8	18,3
Arbeitslose <sup>4)</sup>	Tsd.	1.594	2.227	1.023	1.011	.	.	39,1	31,2
BIP je Einwohner <i>in jeweiligen Preisen</i>	Euro	22.030	32.340	9.442	23.462	42,9	72,5	.	.
BIP je Erwerbstätigen <i>in jeweiligen Preisen</i>	Euro	45.235	64.077	20.150	51.326	44,5	80,1	.	.
BIP je Arbeitsstunde der Erwerbstätigen <i>in jeweiligen Preisen</i> <sup>8)</sup>	EURO	37,11	45,53	25,26	34,96	68,1	76,8	.	.
BWS je Arbeitsstunde der Erwerbstätigen <i>in jeweiligen Preisen</i> <sup>8)</sup>	EURO	33,44	40,81	22,81	31,34	68,2	76,8	.	.
BIP je Einwohner (preisbereinigt, verkettet)	2000=100	92,3	108,1	66,5	115,5	.	.	.	.
BIP je Erwerbstätigen (preisbereinigt, verkettet) -Produktivität-	2000=100	92,4	104,5	61,4	109,4	.	.	.	.
BIP je Erwerbstätigenstunde (preisbereinigt, verkettet) <sup>8)</sup>	2000=100	96,7	107,7	94,4	116,7	.	.	.	.
Arbeitnehmerentgelt <sup>1)</sup>	Mrd. Euro	723,5	1.062,5	121,5	197,6	.	.	14,4	15,7
Arbeitnehmerentgelt je Arbeitnehmer <sup>1)</sup>	Euro	26.698	36.062	15.185	29.914	56,9	83,0	.	.
Arbeitnehmerentgelt je Arbeitnehmerstunde <sup>1)8)</sup>	Euro	22,84	27,15	16,65	21,48	72,9	79,1	.	.
Arbeitnehmerentgelt je Arbeitnehmerstunde <sup>1)8)</sup>	2000=100	95,4	113,9	94,1	121,7	.	.	.	.
Bruttolöhne und Gehälter <sup>1)</sup>	Mrd. Euro	589,7	860,4	101,4	160,1	.	.	14,7	15,7
Bruttolöhne und Gehälter je Arbeitnehmer <sup>1)</sup>	Euro	21.763	29.202	12.676	24.240	58,2	83,0	.	.
Brutto-Anlageinvestitionen je Einwohner <sup>5)</sup>	Euro	4.800	6.000	3.300	4.600	69	76	.	.
Kapitalstock je Erwerbstätigen <sup>2)6)</sup>	Euro	241.000	301.000	110.000	256.000	46	85	.	.
Kapitalstock je Einwohner <sup>2)6)</sup>	Euro	114.000	151.000	51.000	115.000	45	76	.	.
Lohnstückkosten <sup>1)7)8)</sup>	%	68,30	66,53	72,99	68,54	neue Länder über alte Länder in %		.	.
						6,9	3,0	.	.

<sup>1)</sup> Basis ESVG 1995, Berechnungsstand Februar 2011

<sup>2)</sup> **Neue** Länder mit Berlin, **alte** Länder ohne Berlin.

<sup>3)</sup> 1991: Jahresdurchschnitt; 2010: Jahresmitte

<sup>4)</sup> Jahresdurchschnitt; **neue** Länder mit Berlin, **alte** Länder ohne Berlin (Datenstand Februar 2011)

<sup>5)</sup> Ausgangszahlen für 1991 und 2008: Arbeitskreis VGRdL (Berechnungsstand August 2010), Herleitung der Kennzahl eig. Berechnung

Anlageinvestitionen := neue Bauten sowie neue Ausrüstungen und sonstige Anlagen (in jeweiligen Preisen) **Neue** Länder: mit Berlin; **alte** Länder: ohne Berlin

<sup>6)</sup> 1991, 2008 (Berechnungsstand August 2010)

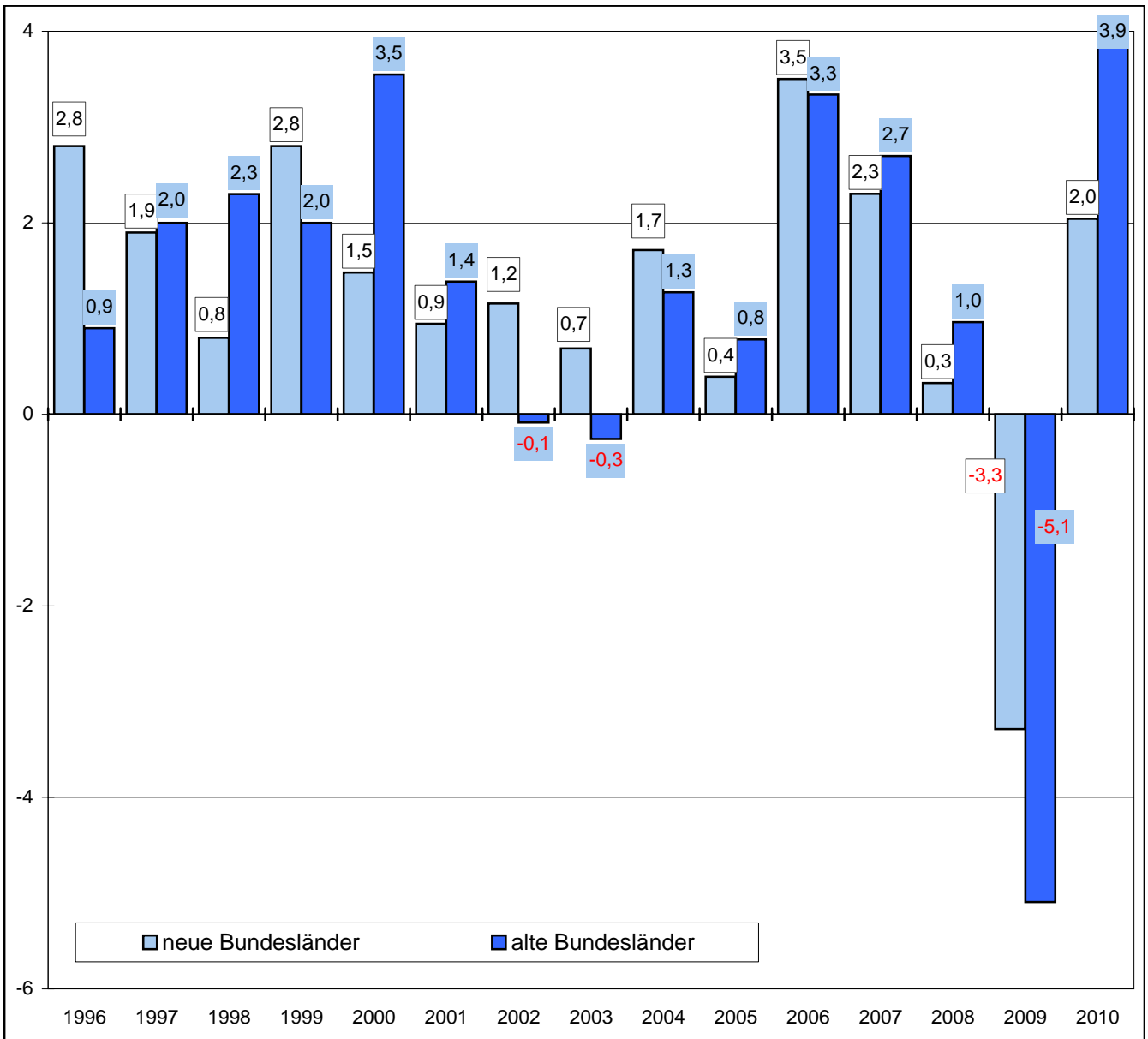
<sup>7)</sup> Arbeitnehmerentgelt je Arbeitsstunde in Relation zur Bruttowertschöpfung (BWS) je Arbeitsstunde der Erwerbstätigen in jeweiligen Preisen

<sup>8)</sup> 1998 und 2010

Quellen: Arbeitskreise "Volkswirtschaftliche Gesamtrechnung der Länder" und "Erwerbstätigenrechnung des Bundes und der Länder"; Bundesagentur für Arbeit; Statistisches Bundesamt, Kennzahlen und Relationen: eigene Berechnungen

## 2.2 Bruttoinlandsprodukt (BIP) - alte und neue Bundesländer -

### 2.2.1 Reale Wachstumsraten des BIP gegenüber Vorjahr in % <sup>1)</sup>



<sup>1)</sup> Basis: ESVG 1995, preisbereinigt, verkettet. **Neue und alte Bundesländer: jeweils ohne Berlin**

Berechnungsstand: August 2010 / Februar 2011

**Quelle:** Arbeitskreis "Volkswirtschaftliche Gesamtrechnungen der Länder"

### 2.2.2 Anstieg des realen BIP je Erwerbstätigen (Produktivität) gegenüber dem Vorjahr in Prozent<sup>1)</sup>

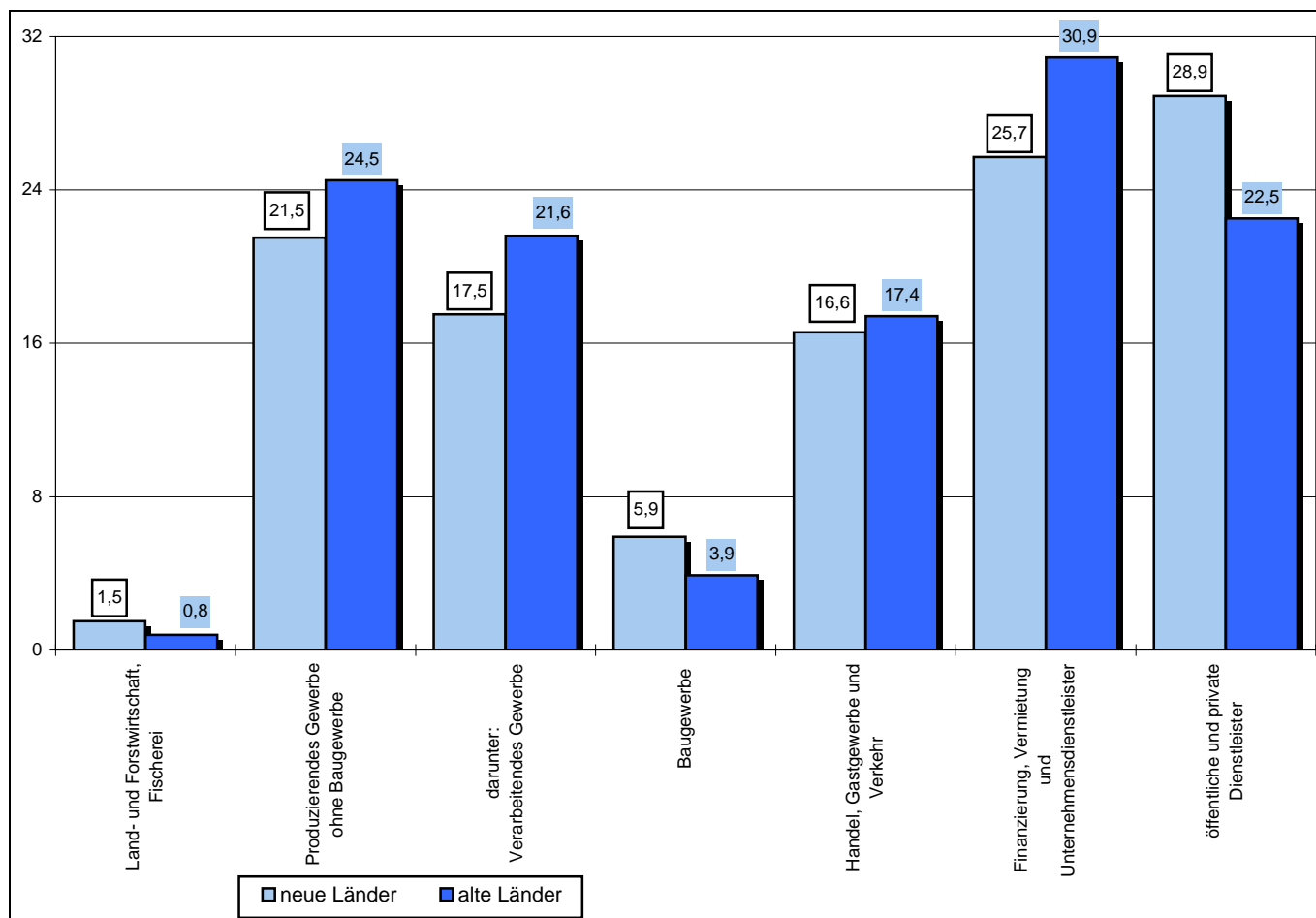
	1996	1997	1998	1999	2000	2001	2002	2003	2004	2005	2006	2007	2008	2009	2010
alte Länder	1,0	1,7	0,8	0,4	1,1	0,5	0,2	0,6	0,8	0,8	2,8	1,0	-0,5	-5,1	3,4
neue Länder	3,7	3,2	0,5	2,6	2,4	2,6	2,8	1,9	1,6	1,3	2,9	0,7	-0,4	-2,8	1,5

<sup>1)</sup> Basis: ESVG 1995, preisbereinigt, verkettet. **Neue und alte Bundesländer: jeweils ohne Berlin**

Berechnungsstand: August 2010 / Februar 2011

**Quelle:** Arbeitskreis "Volkswirtschaftliche Gesamtrechnungen der Länder"

### 2.3 Anteil der Bruttowertschöpfung verschiedener Wirtschaftsbereiche an der Bruttowertschöpfung im Jahr 2010 in Prozent<sup>1)</sup> - in jeweiligen Preisen -



<sup>1)</sup> nach ESVG 1995. Berechnungsstand: Februar 2011. **Neue und alte Länder jeweils ohne Berlin.**

**Quelle:** Arbeitskreis "Volkswirtschaftliche Gesamtrechnungen der Länder"

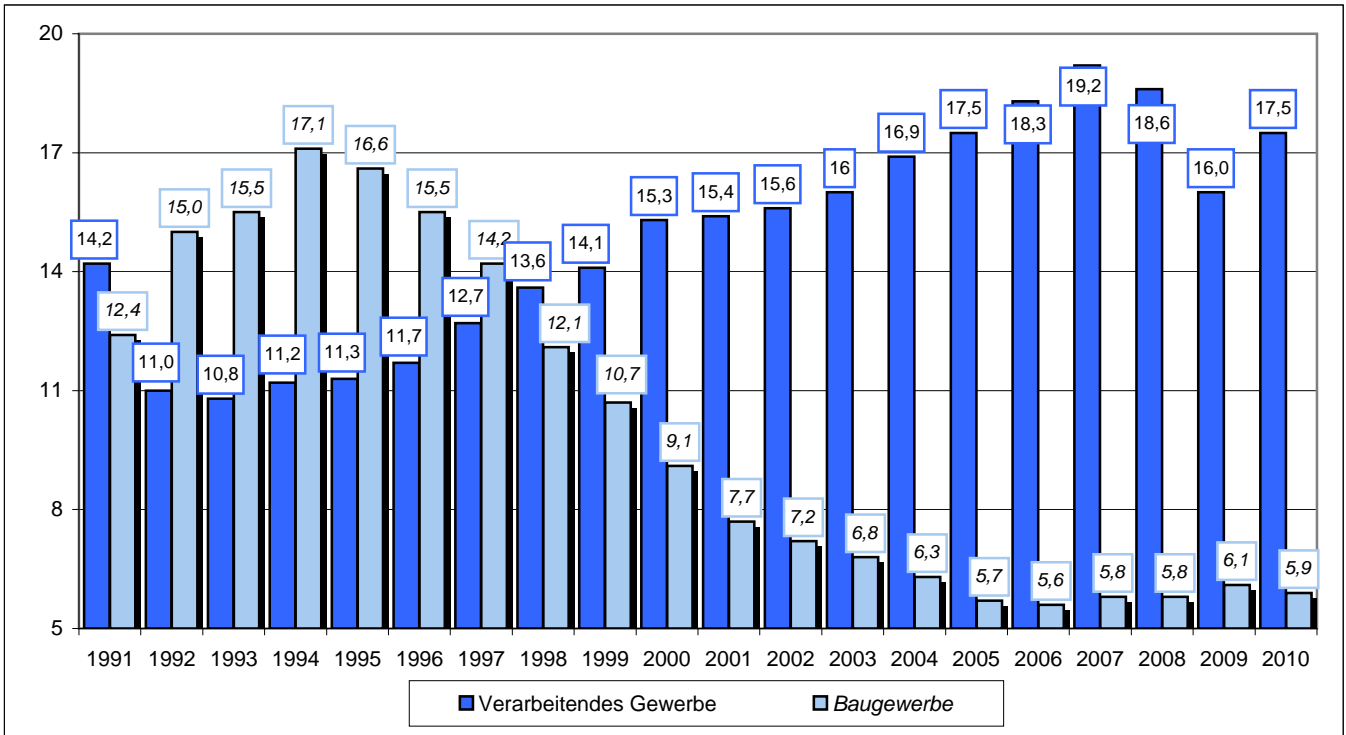
### 2.4 Wachstumsraten der Bruttowertschöpfung einzelner Wirtschaftsbereiche in den neuen Ländern<sup>1)</sup> gegenüber dem Vorjahreszeitraum in % - preisbereinigt, verkettet -

	1996	1997	1998	1999	2000	2001	2002	2003	2004	2005	2006	2007	2008	2009	2010
<b>Bruttowertschöpfung aller Wirtschaftsbereiche</b>	<b>3,2</b>	<b>2,0</b>	<b>0,8</b>	<b>2,7</b>	<b>1,9</b>	<b>1,2</b>	<b>1,4</b>	<b>0,8</b>	<b>2,1</b>	<b>0,5</b>	<b>3,6</b>	<b>2,8</b>	<b>0,4</b>	<b>-3,9</b>	<b>2,4</b>
Land- und Forstwirtschaft, Fischerei	-1,2	9,2	-3,3	13,1	-7,9	7,4	-9,5	-6,8	38,7	-22,4	-10,5	8,7	-5,2	7,9	-2,8
Produzierendes Gewerbe ohne Baugewerbe	8,9	5,5	2,0	5,5	10,1	2,8	2,4	4,4	7,3	4,8	8,6	7,0	-3,8	-13,1	8,8
* dar.: Verarbeitendes Gewerbe	5,7	11,2	4,9	7,4	12,8	4,0	2,5	4,7	8,4	6,4	10,4	7,2	-2,6	-14,6	10,3
Baugewerbe	-4,4	-4,7	-11,2	-7,6	-12,4	-13,3	-5,2	-5,1	-5,7	-8,9	-1,3	0,6	-1,6	-1,8	0,2
Handel, Gastgewerbe u. Verkehr	2,2	0,1	3,1	5,4	2,4	2,6	2,4	0,4	2,4	-1,1	3,1	-0,1	3,9	-4,6	2,0
Finanzierung, Vermietung u. Unternehmensdienstleist.	9,2	6,2	7,9	3,5	4,2	6,3	4,5	2,1	0,0	3,7	4,3	4,5	2,0	-1,5	1,3
öffentliche u. private Dienstleister	1,7	1,3	-0,1	2,3	1,1	-0,6	0,5	-0,5	-0,2	-0,4	1,3	-0,3	1,2	0,7	-0,1

<sup>1)</sup> nach ESVG 1995. Berechnungsstand: August 2010 / Februar 2011. **Neue Länder ohne Berlin.**

**Quelle:** Arbeitskreis "Volkswirtschaftliche Gesamtrechnung der Länder"

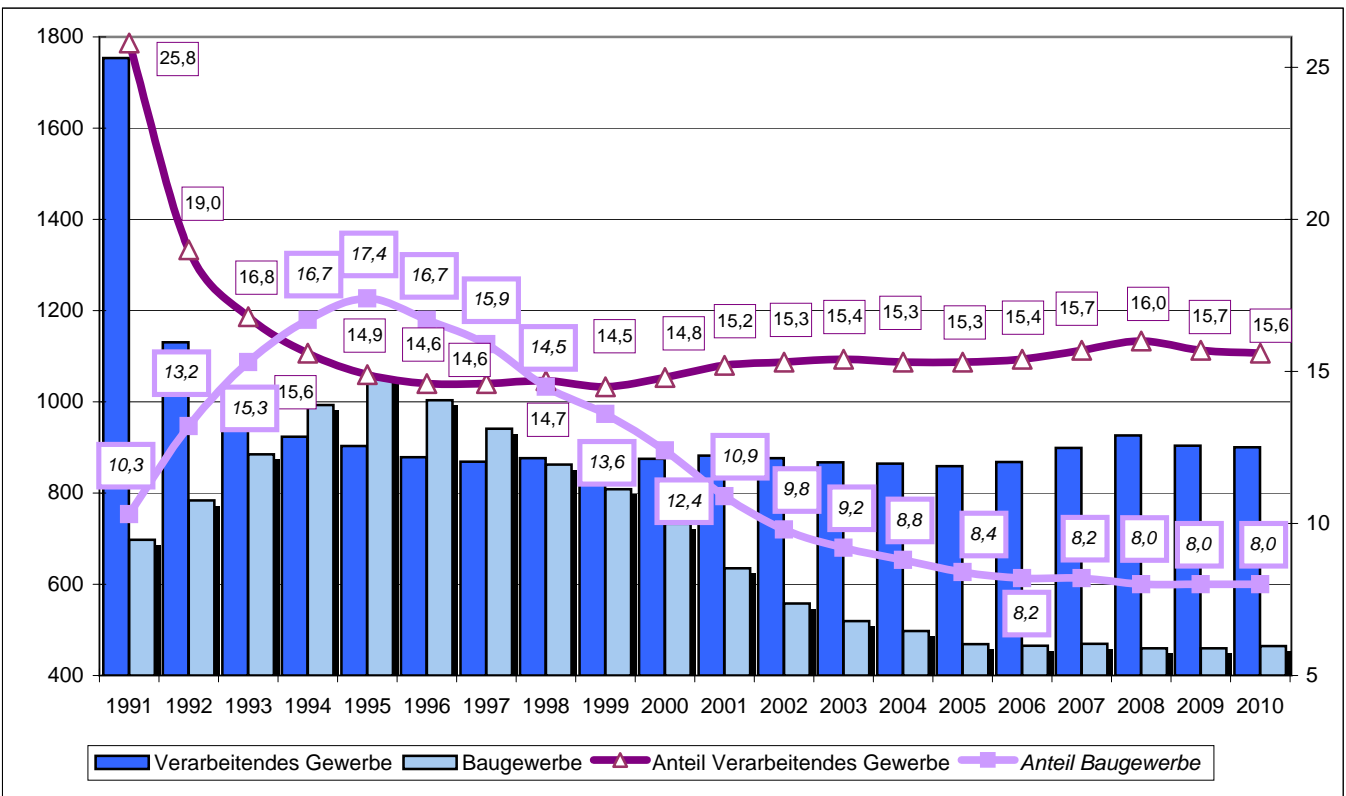
## 2.5 Anteil der Bruttowertschöpfung (BWS) im Verarbeitenden Gewerbe sowie der BWS im Baugewerbe der neuen Länder an der BWS der neuen Länder insgesamt <sup>1)</sup> (in jeweiligen Preisen) in %



<sup>1)</sup> Nach ESVG 1995. Berechnungsstand August 2010 / Februar 2011. Neue Länder ohne Berlin.

Quelle: Arbeitskreis "Volkswirtschaftliche Gesamtrechnungen der Länder"

## 2.6 Erwerbstätige im Verarbeitenden Gewerbe und Baugewerbe in den neuen Ländern <sup>1)</sup>

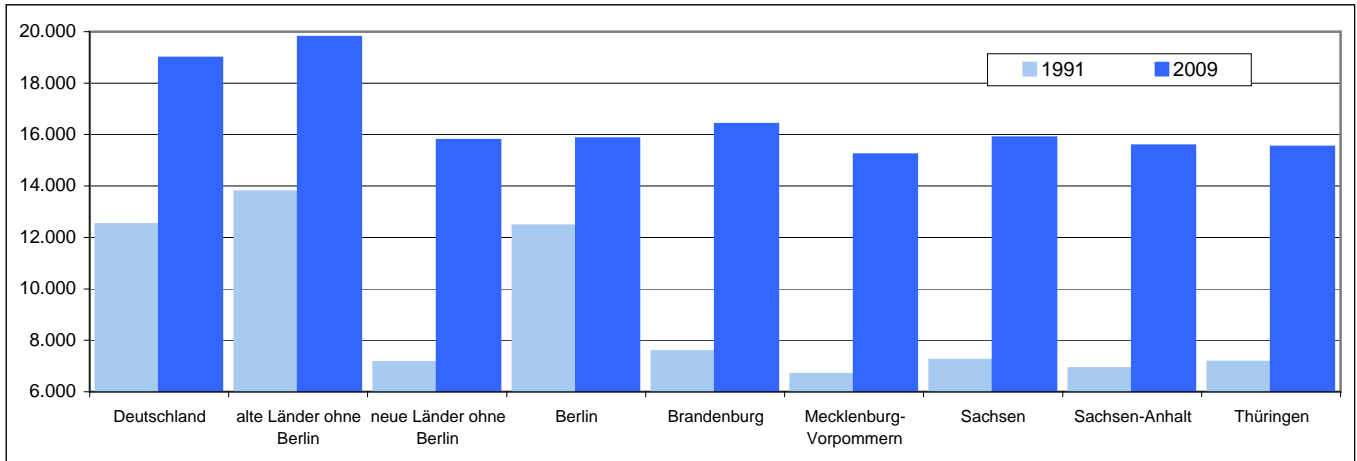


<sup>1)</sup> Nach ESVG 1995. Berechnungsstand August 2010 / Februar 2011. Neue Länder ohne Berlin.

Linke Skala: Arbeitnehmer in Tausend. Rechte Skala: Anteil an den Erwerbstätigen insgesamt in %

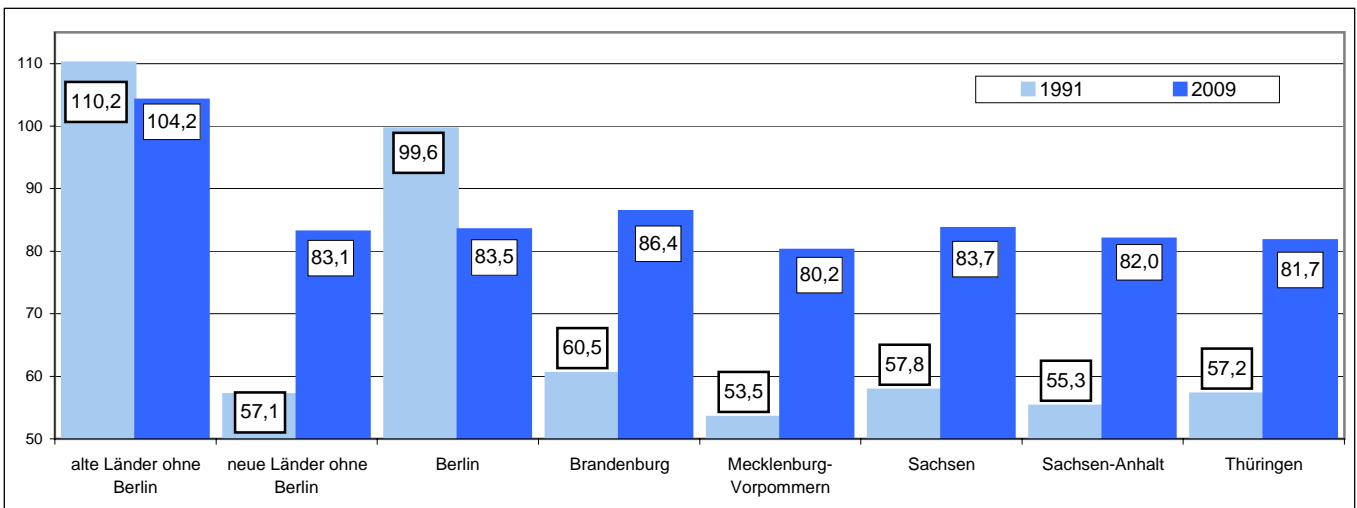
Quelle: Arbeitskreise "Volkswirtschaftliche Gesamtrechnung der Länder" und "Erwerbstätigenrechnung des Bundes und der Länder"

## 2.7. Verfügbares Einkommen der privaten Haushalte <sup>1)</sup> je Einwohner (in Euro)

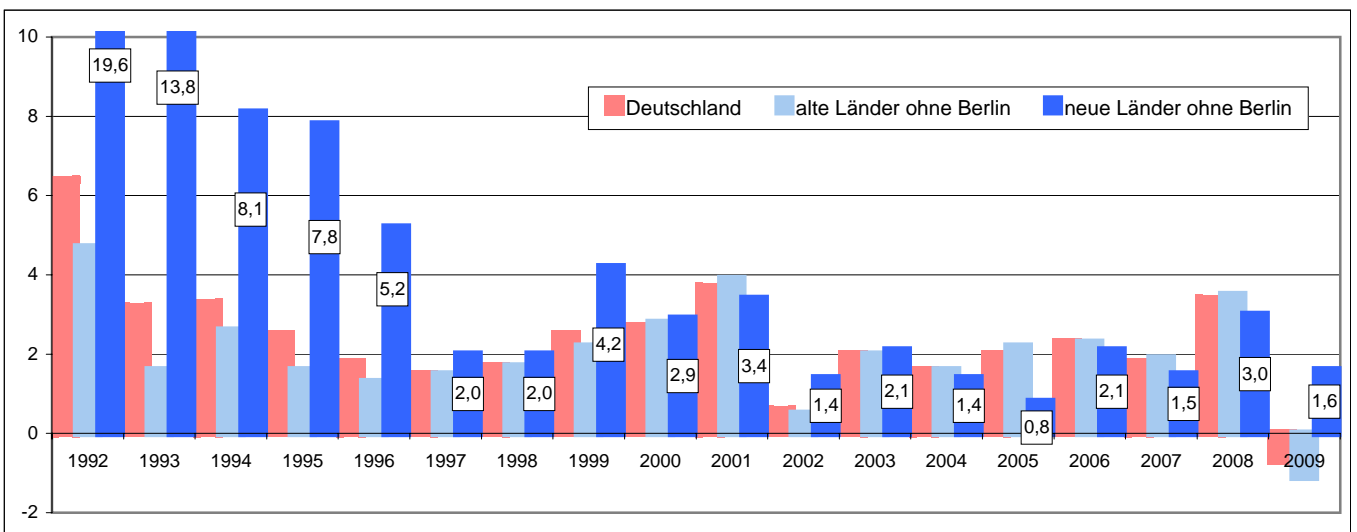


<sup>1)</sup> Verfügbares Einkommen der privaten Haushalte einschl. privater Organisationen ohne Erwerbszweck, Ausgabenkonzept

## Verfügbares Einkommen je Einwohner (Deutschland = 100)

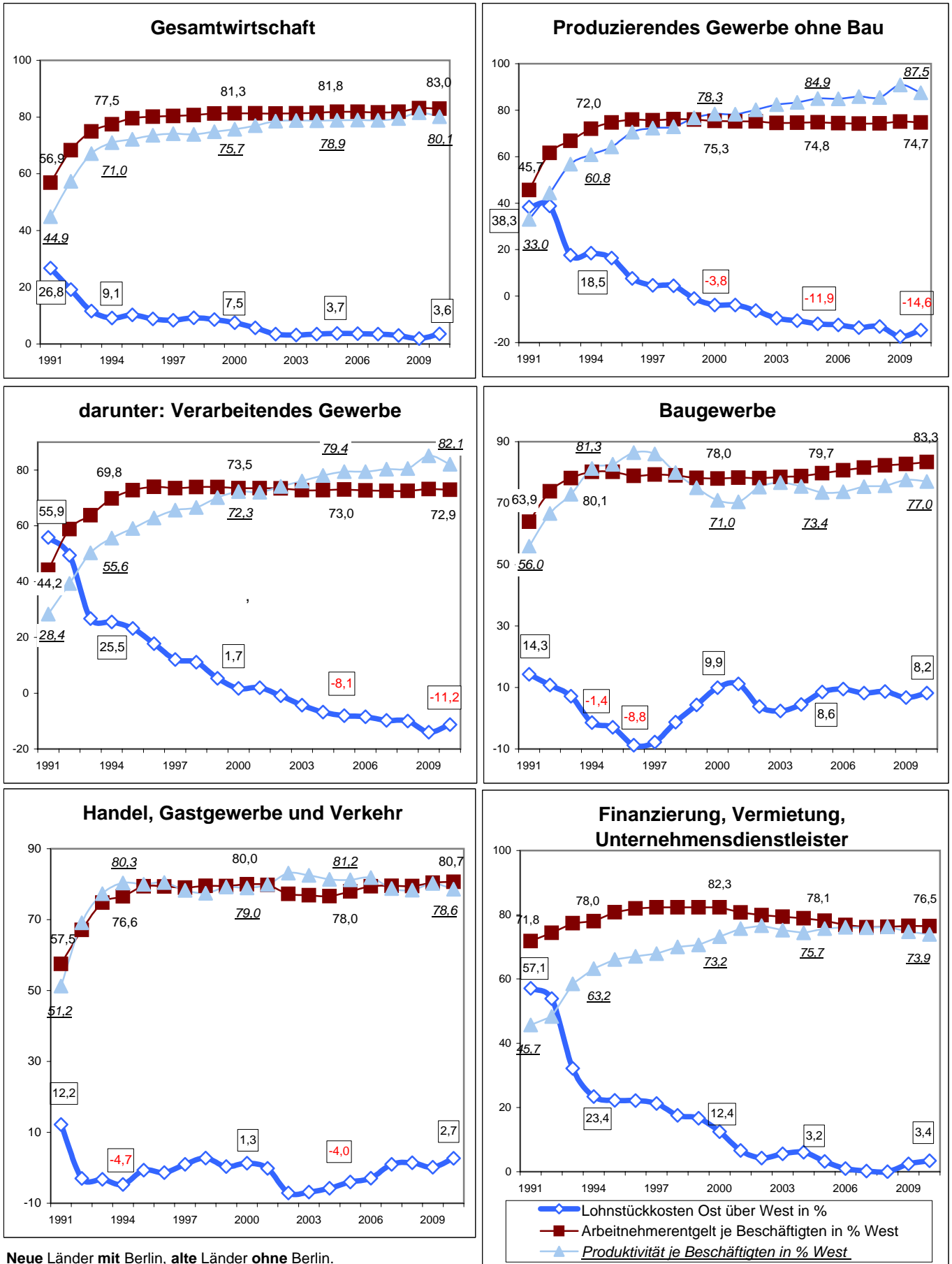


## Verfügbares Einkommen je Einwohner (Veränderung gegenüber dem Vorjahr in %)



Quelle: Arbeitskreis "Volkswirtschaftliche Gesamtrechnungen der Länder", Berechnungsstand: August 2010

## 2.8 Lohnkosten, Produktivität <sup>1)</sup> und Lohnstückkosten <sup>2)</sup> im Ost-West-Vergleich



Neue Länder mit Berlin, alte Länder ohne Berlin.

<sup>1)</sup> hier: Bruttowertschöpfung je Erwerbstätigen in jeweiligen Preisen

<sup>2)</sup> = Arbeitnehmerentgelt je Arbeitnehmer in Relation zur Bruttowertschöpfung je Erwerbstätigen in jeweiligen Preisen

Quelle: Arbeitskreis VGR (Berechnungsstand: August 2010 / Februar 2011)

### 3. Konjunkturindikatoren

#### 3.1 Entwicklung der Produktion in den neuen und alten Bundesländern (Produktionsindex 2005=100 - Originalwert -)

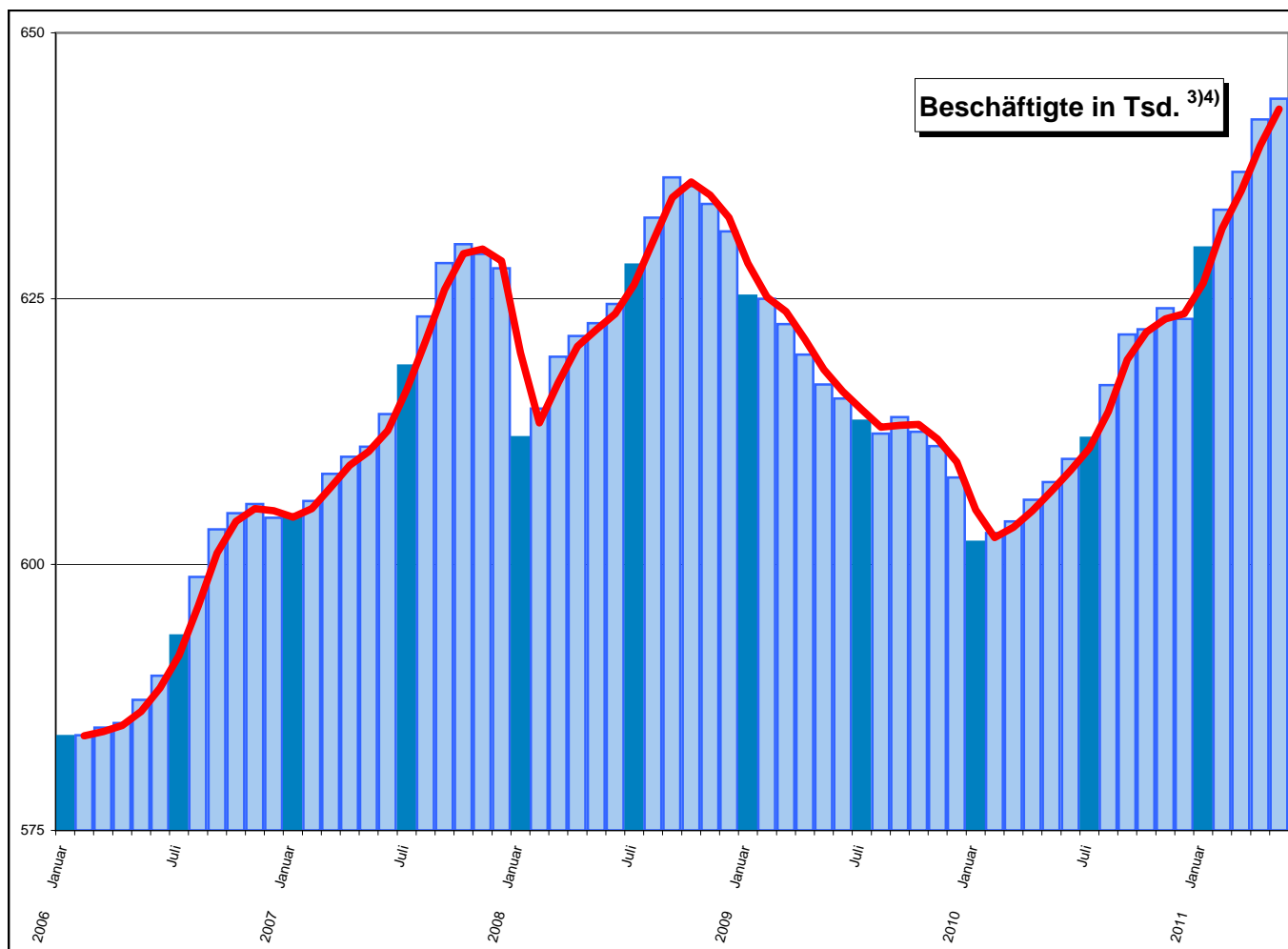
	2005	Neue Bundesländer mit Berlin					Alte Bundesländer ohne Berlin				
		2006	2007	2008	2009	2010	2006	2007	2008	2009	2010
<b>Bergbau und Verarbeitendes Gewerbe</b>	<b>100</b>	<b>108,8</b>	<b>117,7</b>	<b>118,3</b>	<b>107,2</b>	<b>117,4</b>	<b>107,3</b>	<b>113,6</b>	<b>114,3</b>	<b>93,4</b>	<b>104,4</b>
<b>Produzierendes Gewerbe (ohne Energie und Bauhauptgewerbe)</b>	<b>100</b>	<b>109,7</b>	<b>119,1</b>	<b>120,4</b>	<b>107,8</b>	<b>118,8</b>	<b>107,4</b>	<b>113,8</b>	<b>114,6</b>	<b>93,5</b>	<b>104,7</b>
Vorleistungsgüter	100	111,1	118,4	120,1	105,9	119,1	111,4	116,9	115,8	91,7	105,9
Investitionsgüter	100	112,8	131,2	137,7	115,9	133,9	105,9	114,4	117,3	92,5	104,2
Gebrauchsgüter	100	106,5	104,6	104,9	101,1	104,8	107,2	107,3	103,8	87,1	96,1
Verbrauchsgüter	100	103,9	106,5	100,3	101,4	100,6	101,5	105,3	106,3	102,1	104,9
Konsumgüter	100	104,1	106,3	100,7	101,3	100,9	102,6	105,6	105,9	99,4	103,3
Bergbau und Gewinnung von Steinen und Erden	100	102,3	96,6	98,2	92,9	92,3	95,0	126,3	111,4	93,0	85,1
<b>Verarbeitendes Gewerbe</b>	<b>100</b>	<b>108,9</b>	<b>118,0</b>	<b>118,6</b>	<b>107,4</b>	<b>117,8</b>	<b>107,5</b>	<b>113,4</b>	<b>114,4</b>	<b>93,4</b>	<b>104,7</b>
Kohlenbergbau	100	100,0	101,5	100,0	96,5	97,5	91,4	95,5	85,0	77,3	74,3
Gewinnung von Erdöl und Erdgas	100	85,7	70,3	73,8	70,3	67,9	98,7	110,7	74,2	67,8	57,4
Gewinnung von Steinen und Erden, sonstiger Bergbau	100	106,9	97,3	101,0	94,1	92,5	106,5	101,6	99,8	93,8	103,0
Herstellung von Nahrungs- und Futtermitteln	100	106,4	110,5	102,8	105,6	104,6	101,1	104,5	106,3	105,1	108,0
Getränkeherstellung	100	104,6	101,2	100,5	96,7	94,6	101,3	96,5	94,7	90,5	92,4
Tabakverarbeitung	100	92,6	93,2	46,7	46,2	49,4	97,3	92,5	87,6	85,3	62,7
Herstellung von Textilien	100	99,9	106,1	102,8	85,3	95,3	98,8	99,3	95,0	76,5	85,5
Herstellung von Bekleidung	100	88,4	79,6	76,3	69,3	60,2	85,8	79,1	67,2	58,6	58,8
Herstellung von Leder, Lederwaren und Schuhen	100	102,3	113,2	109,7	86,5	108,3	95,5	107,4	98,8	98,6	104,7
Herstellung von Holz-, Flecht-, Korb- und Korkwaren (ohne Möbel)	100	109,2	106,2	101,6	93,5	102,9	105,8	104,8	103,8	91,2	96,4
Herstellung von Papier, Pappe und Waren daraus	100	110,3	115,1	117,4	110,8	116,0	103,3	108,2	108,3	99,5	108,2
Herstellung von Druckerzeugnissen; Vervielfältigung von bespielten Ton-, Bild- und Datenträgern	100	107,9	113,9	116,6	142,2	148,7	101,3	102,9	103,5	96,2	96,5
Kokerei und Mineralölverarbeitung	100	96,3	96,6	88,1	98,3	97,7	99,9	99,2	100,2	88,7	87,8
Herstellung von chemischen Erzeugnissen	100	104,1	111,1	110,5	97,7	110,6	102,6	104,6	100,1	85,4	101,0
Herstellung von pharmazeutischen Erzeugnissen	100	102,2	115,0	146,1	140,9	128,5	106,4	117,0	124,4	121,7	123,7
Herstellung von Gummi- und Kunststoffwaren	100	110,9	119,0	123,0	111,4	125,9	103,6	109,6	105,8	93,1	105,4
Herstellung von Glas und Glaswaren, Keramik, Verarbeitung von Steinen u. Erden	100	108,9	112,4	109,0	103,0	115,0	104,8	107,4	104,2	93,5	99,0
Metallerzeugung und -bearbeitung	100	113,2	118,2	117,0	101,0	121,2	107,4	111,3	109,9	78,2	94,8
Herstellung von Metallerzeugnissen	100	110,3	123,2	133,2	114,3	127,0	106,4	113,4	115,0	89,0	102,4
Herstellung von Datenverarbeitungsgeräten, elektronischen und optischen Erzeugnissen	100	120,2	141,8	145,1	145,9	160,6	118,5	132,3	144,6	110,1	129,0
Herstellung von elektrischen Ausrüstungen	100	110,8	115,7	118,2	95,2	102,2	137,2	137,3	132,6	89,6	106,0
Maschinenbau	100	126,5	157,8	164,2	112,2	129,0	107,1	118,6	124,0	92,3	102,5
Herstellung von Kraftwagen und Kraftwagenteilen	100	115,6	134,6	131,2	111,9	146,2	101,9	107,8	103,4	80,4	99,6
Sonstiger Fahrzeugbau	100	100,5	113,5	125,2	120,6	127,7	109,0	113,1	121,6	121,0	113,3
Herstellung von Möbeln	100	105,3	103,0	98,9	99,8	97,1	107,7	107,6	106,8	91,6	94,0
Herstellung von sonstigen Waren	100	104,2	103,3	106,5	107,6	115,6	107,1	112,1	113,2	104,9	113,1
Reparatur und Installation von Maschinen und Ausrüstungen	100	99,0	111,8	137,1	138,7	171,6	106,4	118,8	137,0	126,2	126,9
<b>Bauhauptgewerbe</b>	<b>100</b>	<b>102,6</b>	<b>104,6</b>	<b>102,9</b>	<b>103,0</b>	<b>102,8</b>	<b>106,4</b>	<b>109,8</b>	<b>111,4</b>	<b>110,7</b>	<b>111,6</b>
Hochbau	100	103,3	106,1	104,0	104,5	104,8	107,2	110,6	111,0	110,0	112,5
Tiefbau	100	101,5	102,5	101,4	100,9	100,1	105,0	108,4	112,0	112,1	110,0

Anmerkungen: Wirtschaftszweige gemäß WZ 2008, Basisjahr: 2005; Daten für Betriebe mit mehr als 50 Beschäftigte

Quelle: Statistisches Bundesamt

### 3.2 Entwicklung der Zahl der Beschäftigten im Verarbeitenden Gewerbe sowie Bergbau und Gewinnung von Steinen und Erden

Jahr	Deutschland	Alte Bundesländer	Neue Länder und Berlin	Deutschland	Alte Bundesländer	Neue Länder und Berlin
	Beschäftigte in 1.000			Veränderung gegenüber dem Vorjahr in %		
1997 <sup>1)</sup>	6.416	5.834	581	-1,6	-1,7	-1,1
1998 <sup>1)</sup>	6.405	5.817	588	-0,2	-0,3	1,1
1999 <sup>1)</sup>	6.368	5.773	596	-0,6	-0,8	1,3
2000 <sup>1)</sup>	6.376	5.764	613	0,1	-0,2	2,9
2001 <sup>1)</sup>	6.390	5.764	627	0,2	0,0	2,3
2002 <sup>1)</sup>	6.209	5.584	624	-2,9	-3,2	-0,4
2003 <sup>1)</sup>	6.133	5.500	633	-2,6	-2,9	0,2
2004 <sup>1)</sup>	6.015	5.376	640	-1,9	-2,3	1,1
2005 <sup>2)</sup>	5.928	5.208	720	-1,4	-1,6	-0,3
2006 <sup>2)</sup>	5.893	5.164	730	-0,6	-0,8	1,3
2006 <sup>3)</sup>	5.221	4.627	594	.	.	.
2007 <sup>3)</sup>	5.305	4.687	617	1,6	1,3	4,0
2008 <sup>3)</sup>	5.428	4.781	647	2,3	2,0	4,8
2008 <sup>3)4)</sup>	5.279	4.653	626	.	.	.
2009 <sup>3)4)</sup>	5.124	4.508	616	-2,9	-3,1	-1,5
2010 <sup>3)4)</sup>	4.999	4.387	613	-2,4	-2,7	-0,6



Quelle: Statistisches Bundesamt (Monatsbericht im Bergbau und Verarbeitenden Gewerbe)

- 1) Neue Länder mit Berlin-Ost, alte Länder: mit Berlin-West; Betriebe mit mehr als 20 Beschäftigten
- 2) Neue Länder mit Berlin, alte Länder: ohne Berlin; Betriebe mit mehr als 20 Beschäftigten
- 3) Neue Länder mit Berlin, alte Länder: ohne Berlin; Betriebe mit mehr als 50 Beschäftigten,
- 4) ab 2008 gem. WZ 2008

### 3.3 Baugenehmigungen und Baufertigstellungen im Wohnungsbau<sup>1)</sup> in den neuen Ländern und Berlin<sup>2)</sup>

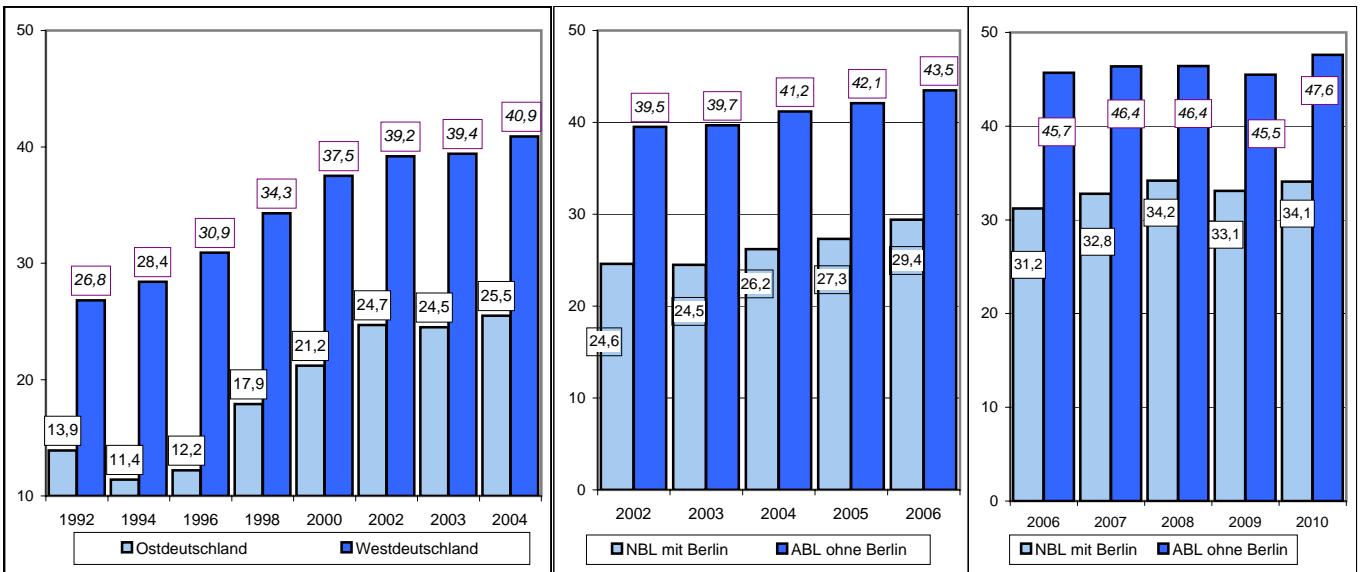
	Baugenehmigungen <sup>3)</sup>	dar. Neubauten	Baufertigstellungen <sup>3)</sup>	dar. Neubauten
1991	5.484	5.144	16.670	16.430
1992	26.525	24.640	11.477	11.302
1993	82.529	77.138	23.598	21.879
1994	126.088	116.561	67.704	62.495
1995	180.011	164.010	104.214	95.872
1996	186.155	165.074	143.366	130.421
1997	155.368	133.606	177.829	160.783
1998	113.973	91.693	128.447	110.748
1999	91.874	73.267	102.865	82.963
2000	66.104	54.886	86.284	70.533
2001	50.036	42.719	58.254	48.558
2002	42.103	36.368	49.007	41.339
2003	44.568	39.434	41.836	36.222
2004	38.680	33.723	39.718	35.263
2005	33.025	29.383	35.544	31.170
2006	35.449	30.501	33.695	29.461
2007	27.549	22.343	26.931	23.258
2008	31.286	23.480	25.705	21.135
2009	29.119	23.326	24.232	19.107
2010	27.113	22.480	23.134	19.544

<sup>1)</sup> Wohn- u. Nichtwohngebäude.

<sup>2)</sup> Bis Berichtsjahr 2004: Neue Länder und Berlin-Ost

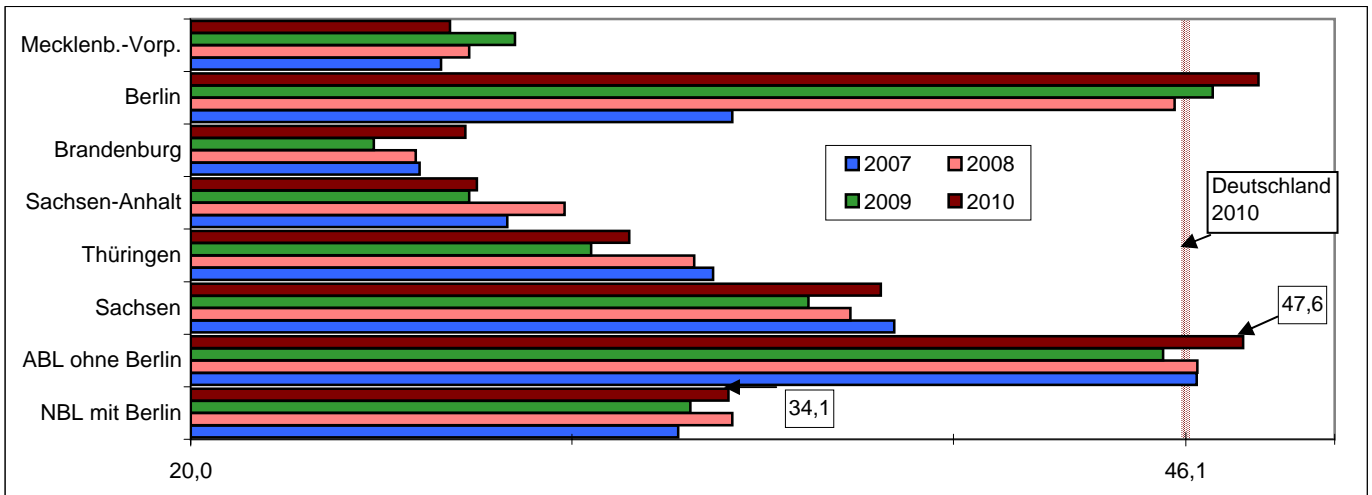
<sup>3)</sup> Einschl. Baumaßnahmen an bestehenden Gebäuden.

### 3.4 Exportquote<sup>1)</sup> im Bergbau und Verarbeitenden Gewerbe (in %)



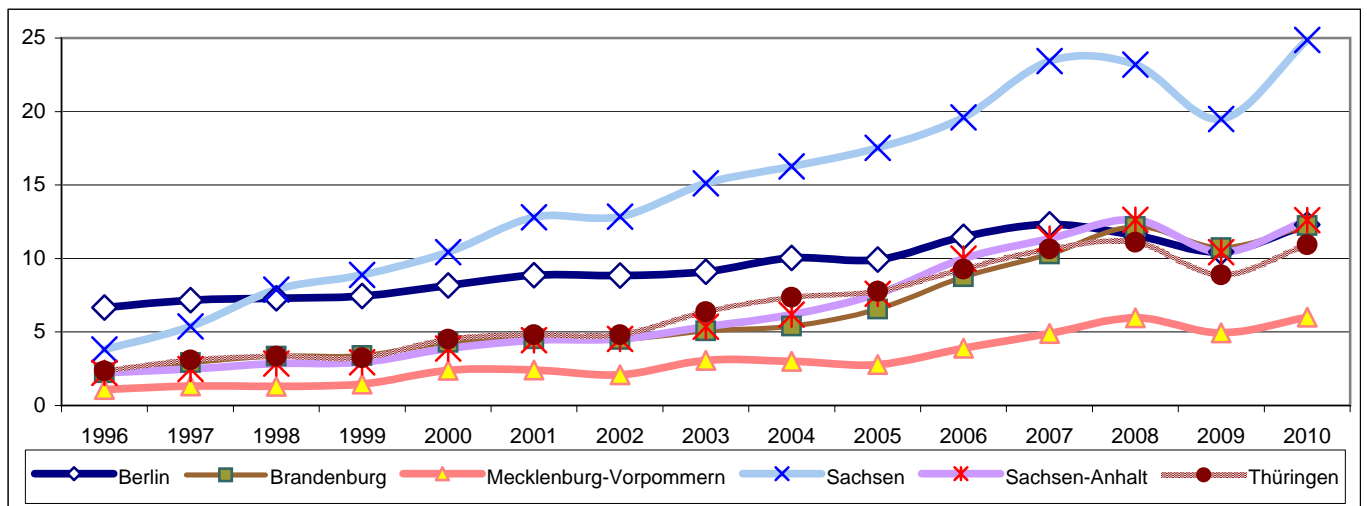
<sup>1)</sup> Anteil des Auslandsumsatzes am Gesamtumsatz der Betriebe ab 20 Beschäftigten, **rechte Grafik: Betriebe mit mehr als 50 Beschäftigten**  
**linke Grafik:** Ostdeutschland: Neue Länder und Berlin-Ost; Westdeutschland: früheres Bundesgebiet; Vergleichbarkeit zu Zahlen vor 1995 eingeschränkt

### Exportquote<sup>1)</sup> (in %, Bundesländer)



1) von Betrieben des Verarbeitenden Gewerbes mit mehr als 50 Beschäftigten, WZ 2008

### 3.5 Ausfuhr nach Bundesländern (Spezialhandel - in Mrd. €)



Quelle: Statistisches Bundesamt (Bundesländer ohne Restposten). Vergleichbarkeit der Daten ab 2009 zu Vorjahren ist eingeschränkt.

## 4. Arbeitsmarktdaten

### 4.1 Eckwerte des Arbeitsmarktes für die neuen Länder <sup>1)</sup> - Juli 2011 -

Merkmal	2011				Veränderung gegenüber Vorjahresmonat (Arbeitslosenquote Vorjahreswerte)			
	Juli	Juni	Mai 11	April	Juli <sup>2)</sup>		Juni in %	Mai in %
					absolut	in %		
<b>Sozialversicherungspflichtig Beschäftigte</b> - Bestand, geschätzt			5.383.200	5.345.300			-	1,9
<b>Arbeitslose</b>								
<b>Bestand</b>	929.266	921.699	948.565	992.591	-52.475	-5,3	-5,6	-6,7
dar.: 53,0 % Männer	492.807	495.510	513.617	542.766	-29.447	-5,6	-6,5	-8,2
47,0 % Frauen	436.459	426.189	434.948	449.825	-23.028	-5,0	-4,5	-4,8
10,3 % 15 bis unter 25 Jahre	95.485	80.078	83.765	90.513	-15.040	-13,6	-14,0	-14,4
(162 % dar.: 15 bis unter 20 Jahre)	15.097	10.875	11.076	11.530	-3.337	-18,1	-12,1	-13,0
32,5% 50 Jahre bis unter 65 Jahre	302.146	307.012	313.005	325.789	4.753	1,6	1,4	0,1
(19,0 % 55 Jahre bis unter 65 Jahre)	176.796	179.233	182.365	188.534	5.806	3,4	3,2	2,5
<b>Arbeitslosenquoten bezogen auf</b>								
- alle zivilen Erwerbspersonen insgesamt	11,0	10,9	11,3	11,8	11,6	-	11,6	12,0
Männer	11,1	11,2	11,6	12,2	11,8	-	12,0	12,6
Frauen	10,9	10,7	10,9	11,2	11,5	-	11,1	11,4
15 bis unter 25 Jahre	11,2	9,4	9,8	10,0	12,2	-	12,2	10,8
15 bis unter 20 Jahre	8,7	6,3	6,4	5,3	8,4	-	5,6	5,8
50 bis unter 65 Jahre	12,1	12,3	12,6	13,6	12,4	-	12,6	13,1
55 bis unter 65 Jahre	12,7	12,9	13,1	14,4	13,1	-	13,3	13,6
- abhängige zivile Erwerbspersonen insgesamt	12,3	12,2	12,6	13,1	13,0	-	12,9	13,4
<b>Unterbeschäftigungsquote (ohne Kurzarbeit)</b>	15,0	15,0	15,4	15,9				
<b>Leistungsempfänger</b>								
Arbeitslosengeld	195.182	186.703	200.805	222.795	-36.289	-15,7	-17,7	-19,7
erwerbsfähige Hilfebedürftige (Alg II)	1.536.112	1.551.444	1.561.780	1.572.372	-102.394	-6,2	-5,9	-6,1
nicht erwerbsfähige Hilfebedürftige (Sozialgeld)	495.305	494.556	495.052	498.597	-16.999	-3,3	-3,8	-4,1
<b>Gemeldete Stellen <sup>3) 4)</sup></b>								
- Zugang im Monat	37.876	37.804	34.876	36.257	1.576	4,3	7,5	-3,9
seit Jahresbeginn	245.157	207.281	169.477	134.601	21.098	9,4	10,4	11,1
- Bestand am Ende des Monats	78.536	76.399	74.668	75.068	14.659	22,9	22,4	21,3
dar.: sozialversicherungspflichtig	73.958	71.556	69.531	69.952	15.217	25,9	24,9	23,4
sofort zu besetzen	61.878	63.011	58.983	58.004	11.857	23,7	27,1	26,3
<b>Teilnehmer an Maßnahmen aktiver Arbeitsmarktpolitik <sup>2)</sup></b>								
- Bestand insgesamt	374.131	388.558	391.822	391.921	-121.952	-24,6	-24,4	-23,4
dar.: Qualifizierung	50.269	56.317	57.009	59.052	-9.963	-16,5	-16,6	-17,6
Berufsberatung u. Förderung d. Berufsausbildung	79.460	88.276	90.865	91.126	-13.616	-14,6	-13,4	-11,2
Beschäftigungsbegleitende Leistungen	95.257	96.576	97.983	98.061	-28.040	-22,7	-23,5	-22,4
Beschäftigung schaffende Maßnahmen	98.117	95.786	91.134	86.141	-64.662	-39,7	-38,3	-37,2
<b>Kurzarbeiter</b>								
	Veränderung gegenüber dem Vormonat							
<b>Saisonbereinigte Entwicklung</b>	Jul 11	Jun 11	Mai 11	Apr 11	Mrz 11	Feb 11	Jan 11	Dez 10
- Sozialversicherungspflichtig Beschäftigte			12.000	9.000	14.000	19.000	12.000	5.000
- Arbeitslose	-3.000	2.000	2.000	-10.000	-16.000	-13.000	-1.000	6.000
- Unterbeschäftigung (ohne Kurzarbeit)	-5.000	-10.000	-10.000	-15.000	-27.000	-32.000	-1.000	-9.000
- gemeldete Stellen	2.000	1.000	0	1.000	0	2.000	3.000	1.000
- sozialversicherungspflichtige Stellen	2.000	1.000	0	1.000	1.000	2.000	2.000	0
- Arbeitslosenquote bezogen auf alle zivilen Erwerbspersonen	11,2	11,3	11,3	11,2	11,3	11,6	11,7	11,7

<sup>1)</sup> Berlin, Brandenburg, Mecklenburg-Vorpommern, Sachsen, Sachsen-Anhalt und Thüringen

<sup>2)</sup> Endgültige Werte stehen erst mit einer Wartezeit fest. Am aktuellen Rand können die Daten aufgrund von Erfahrungswerten überwiegend hochgerechnet werden.

<sup>3)</sup> Den Arbeitsagenturen waren im 1. Quartal 2011 lt. Umfrage bei Betrieben 42 Prozent des gesamten Stellenangebots gemeldet.

## 4.2 Ausgewählte arbeitsmarktpolitische Instrumente in den neuen Ländern (mit Förderinformationen der zKT)

- durchschnittlicher Bestand in Tausend -

Instrumente der Arbeitsmarktpolitik <sup>2)</sup>	Bestand						
	2010	2009	2008	2007	2006	2005 <sup>1)</sup>	2004 <sup>1)</sup>
<b>nachrichtlich: Arbeitslose</b>	<b>1011</b>	<b>1101</b>	<b>1120</b>	<b>1285</b>	<b>1480</b>	<b>1614</b>	<b>1599</b>
<b>Vermittlungsunterstützende Leistungen</b>	<b>50</b>	<b>64</b>	<b>33</b>	<b>21</b>	<b>37</b>	<b>50</b>	<b>33</b>
Beauftragung Dritter mit der Vermittlung (Restabwicklung) <sup>3)</sup>	0	31	30	15	34	47	29
Beauftragung von Trägern mit Eingliederungsmaßnahmen	0	1	3	7	3	3	4
Teilnahmen an Maßnahmen zur Aktivierung und berufl. Eingliederung dar. bei einem Arbeitgeber	50 5	32 5	- -	- -	- -	- -	- -
<b>Qualifizierung</b>	<b>67</b>	<b>78</b>	<b>77</b>	<b>69</b>	<b>66</b>	<b>67</b>	<b>107</b>
Berufliche Weiterbildung	61	61	49	42	39	38	63
Berufliche Weiterbildung behinderter Menschen	5	5	4	4	5	7	8
Eignungsfeststellungs- und Trainingsmaßnahmen (einschl. Reha) (Restabwicklung)	0	10	24	23	22	21	32
Deutsch-Sprachförderung	-	-	-	-	-	1	4
ESF-Qualifizierung während Kurzarbeit	1	2	0	-	-	-	-
<b>Förderung der Berufsausbildung (ohne BAB)</b>	<b>96</b>	<b>95</b>	<b>92</b>	<b>92</b>	<b>96</b>	<b>99</b>	<b>101</b>
Vertiefte und erweiterte Berufsorientierung <sup>4)</sup>	23	15	8	1	0	0	0
Berufsvorbereitende Bildungsmaßnahmen	13	14	16	19	20	23	26
Berufsausbildung Benachteiligter	36	43	48	52	55	56	59
Einstiegsqualifizierung n. § 235b SGB III	2	2	3	4	4	3	0
besondere Maßnahmen zur Ausbildung behinderter Menschen	12	13	14	14	15	15	14
Ausbildungsbonus	4	3	1	-	-	-	-
Berufseinstiegsbegleitung <sup>4)</sup>	5	3	-	-	-	-	-
Sonstige Förderung der Berufsausbildung	2	2	2	3	2	2	2
<b>Beschäftigungsbegleitende Leistungen</b>	<b>119</b>	<b>127</b>	<b>131</b>	<b>144</b>	<b>157</b>	<b>157</b>	<b>164</b>
<b>Förderung abhängiger Beschäftigung</b>	<b>83</b>	<b>88</b>	<b>75</b>	<b>61</b>	<b>52</b>	<b>50</b>	<b>96</b>
Eingliederungszuschüsse (einschl. § 421f, § 421p SGB III)	53	58	53	44	36	32	70
Eingliederungszuschüsse f. schwerbehinderte Menschen (einschl. § 421f SGB III)	5	4	4	4	5	8	9
Eingliederungsgutschein	2	1	0	-	-	-	-
Entgeltsicherung für Ältere nach § 421j SGB III <sup>5)</sup>	6	5	4	3	1	-	-
Arbeitsentgeltzuschuss bei berufl. Weiterbildung Beschäftigter	2	2	1	1	1	1	1
Einstiegs geld - Variante: Beschäftigung	4	4	4	4	4	1	0
Beschäftigungszuschuss nach § 16e SGB II	12	12	4	0	-	-	-
Sonstige Förderung abhängiger Beschäftigung	0	1	3	5	6	9	17
dar. Personal-Service-Agenturen	0	0	1	1	2	4	9
Einstellungszuschuss für Neugründungen	0	1	2	3	3	4	8
Einst.zusch. bei Vertret. (Job-Rotation)	0	0	0	0	0	0	1
Beschäftigung begl. Eingliederungshilfen	0	0	1	1	1	0	0
Qualifizierungszuschuss für jüngere AN	0	0	0	0	-	-	-
<b>Förderung der Selbständigkeit</b>	<b>37</b>	<b>39</b>	<b>56</b>	<b>83</b>	<b>104</b>	<b>107</b>	<b>68</b>
Gründungszuschuss	32	30	31	22	2	0	0
Überbrückungsgeld	-	-	-	1	14	20	21
Existenzgründungszuschüsse (Restabwicklung)	-	3	17	51	80	85	47
Einstiegs geld - Variante: Selbständigkeit	5	6	8	9	8	2	0
<b>Beschäftigung schaffende Maßnahmen</b>	<b>152</b>	<b>165</b>	<b>181</b>	<b>181</b>	<b>201</b>	<b>168</b>	<b>132</b>
Arbeitsgelegenheiten nach § 16d SGB II	151	152	148	147	159	102	-
dar. Variante Mehraufwand	117	124	135	136	147	97	-
Arbeitsgelegenheiten d. Alhi-Initiative	-	-	-	-	-	14	9
Arbeitsbeschaffungsmaßnahmen	2	13	32	31	36	36	65
Sopro Arbeit für Langzeitarbeitslose	-	-	-	-	-	2	16
Sonderprogramm 'Jump Plus'	-	-	-	-	-	1	13
Beschäftigung schaffende Infrastrukturmaßnahmen	-	-	0	1	1	1	2
Trad. Strukturanpassungsmaßnahmen (Restabwicklung)	-	-	1	2	6	12	28
<b>Sonstiges</b>	<b>15</b>	<b>18</b>	<b>44</b>	<b>56</b>	<b>41</b>	<b>22</b>	<b>21</b>
Freie Förderung nach § 10 SGB III (Restabwicklung)	0	2	4	6	7	8	12
sonst. weit. Leistungen nach § 16 (2) S. 1 SGB II a. F. (Restabwicklung)	1	6	34	44	27	7	-
Individuelle rehaspezifische Maßnahmen	6	7	7	7	7	6	9
Freie Förderung nach § 16f SGB II	7	3	-	-	-	-	-
Unterstützte Beschäftigung Reha	0	0	-	-	-	-	-
<b>Summe der Instrumente ohne BAB</b>	<b>500</b>	<b>547</b>	<b>558</b>	<b>563</b>	<b>599</b>	<b>563</b>	<b>559</b>
Altersteilzeit (nur BA-Förderfälle)	15	16	17	17	18	17	16
<b>Teilnehmer insgesamt</b>	<b>515</b>	<b>563</b>	<b>575</b>	<b>580</b>	<b>616</b>	<b>579</b>	<b>575</b>
<i>nachrichtlich:</i>							
Kommunale Eingliederungsleistungen (flankierende Leistungen) nach § 16a SGB II <sup>7)</sup>	9	8	5	1	0	0	-
Kurzarbeiter (Summe aller Anspruchsgrundlagen)	...	151	21	16	13	25	29
Nichtarbeitslose Leistungsempfänger nach § 428 SGB III 10)	0	8	36	63	80	72	73

Quelle: Statistik der Bundesagentur für Arbeit

1) ohne Daten der zugelassenen kommunalen Träger (zKT).

2) Durch Revisionen in den vergangenen Jahren können sich Unterschiede zu Auswertungen mit früherem Datenstand ergeben.

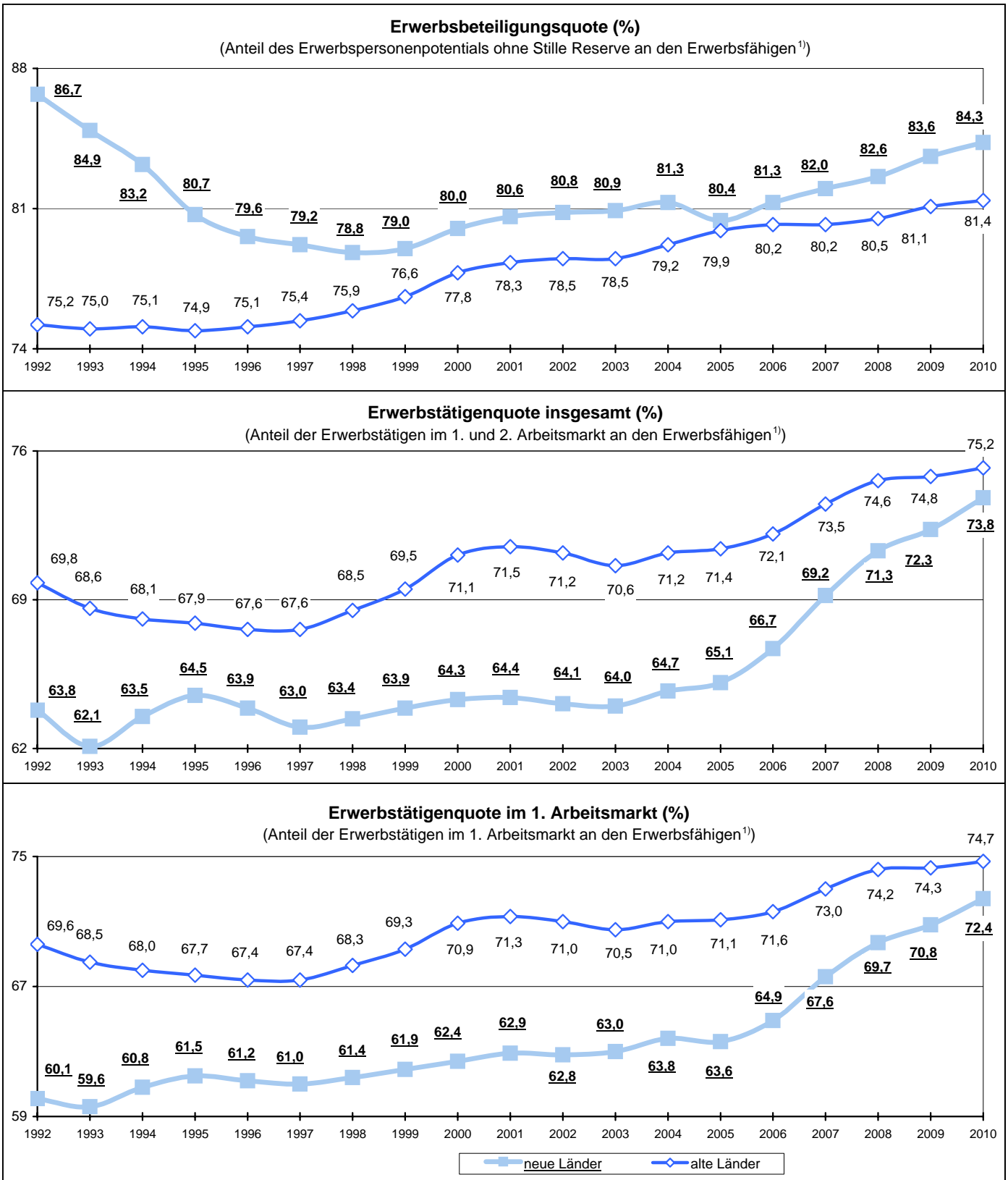
3) Die individuelle Förderung der Teilnehmer mit Beginn ab 01.01.2009 erfolgt auf Grundlage des zum 01.01.2009 eingeführten § 46 SGB III.

4) Aus datenschutzrechtlichen bzw. technischen Gründen werden nicht alle Teilnahmen erfasst. Es ist von einer Untererfassung der Teilnahmen auszugehen.

5) Als Grundlage dienen Zahldaten, die grundsätzlich je Kalendermonat im Nachhinein erfasst werden. Zugänge des aktuellen Berichtsmonats sind somit nur bis zum Ende des Vormonats verfügbar.

7) Es ist von einer Untererfassung auszugehen; nur ca. 68 % der Träger haben bundesweit 2010 [Stand März 2011] Daten zum Einsatz (flankierender) kommunalen Eingliederungsleistungen erfasst.

### 4.3 Zahlen zur Erwerbsbeteiligung in den alten und den neuen Ländern (Inlandskonzept)



1) Wohnbevölkerung im Alter von 15 bis 64 Jahren

Neue Länder ohne Berlin; alte Länder einschließlich Berlin

Quelle: Bundesanstalt für Arbeit, Statistisches Bundesamt, Arbeitskreis Erwerbstätigenrechnung des Bundes und der Länder; Berechnungen durch das Institut für Wirtschaftsforschung Halle (Berechnungsstand: April 2011)

## 5. Hauptförderinstrumente

### 5.1 Inanspruchnahme ausgewählter Förderinstrumente für die neuen Länder

Stand: Dezember 2010

	1995		2000		2003		2004		2005		2006		2007		2008		2009		2010		Kumuliert seit [...]	
	Anz.	Mio €	Anz.	Mio €	Anz.	Mio €	Anz.	Mio €	Anz.	Mio €	Anz.	Mio €	Anz.	Mio €	Anz.	Mio €	Anz.	Mio €	Anz.	Mio €	Anzahl	Mio €
<b>ERP-Kredite für Existenzgründungen und Investitionen (einschl. EKH)</b>																						[März 1990]
Zusagen	15.386	3.520	7.539	1.522	2.190	1.216	1.382	859	1.098	1.242	1.252	1.247	1.537	1.323	6.916	961	1.957	566	1.206	652	481.423	53.262
Investitionsvolumen	-	8.700		4.179		2.900		1.200	-	2.400	-	2.200		2.323		1.687		993		1.144		124.915
<b>Wohnraum- Modernisierungs- programm<sup>1)</sup></b>																						[Oktober 1990]
zugesagte Kredite (Teil I und II)	53.900	4.880	8.643	1.299	6.792	486	5.476	561	2.890	310	7.014	620	5.706	579	12.280	626					763.215	45.738
<b>Regionalförderung (GRW und EFRE)</b>																						[Januar 1991]
<b>- gewerbliche Wirtschaft</b>																						
Zusagen	4.549	4.302	3.848	3.336	2.877	1.658	2.213	1.229	1.910	1.091	2.420	1.555	2.309	1.169	2.229	1.212	2.156	1.104	2.301	1.290	72.047	37.479
Investitionsvolumen	-	10.016		7.339		7.957		8.186	-	5.481	-	8.657		6.390		6.957		5.504		5.892	-	182.445
<b>- wirtschaftsnahe Infrastruktur</b>																						
Zusagen	896	4.007	424	1.235	468	556	320	307	362	517	307	250	241	332	342	640	355	467	283	357	12.634	19.421
Investitionsvolumen	-	3.064		938		682		410	-	711	-	321		403		845		625		474	-	28.441

<sup>1)</sup> Ergänzungsprogramm der Kreditanstalt für Wiederaufbau, aus Haushaltsmitteln des Bundes im Zins verbilligt. Das Programm wurde zum Jahresende 2008 geschlossen.

Differenzen in den Summen sind rundungsbedingt.

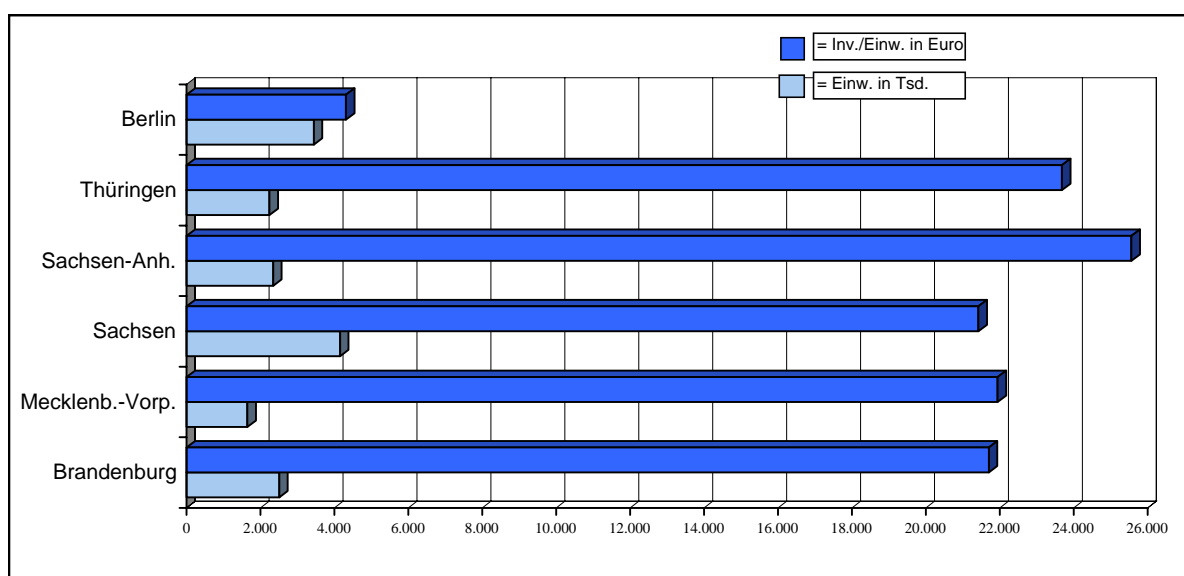
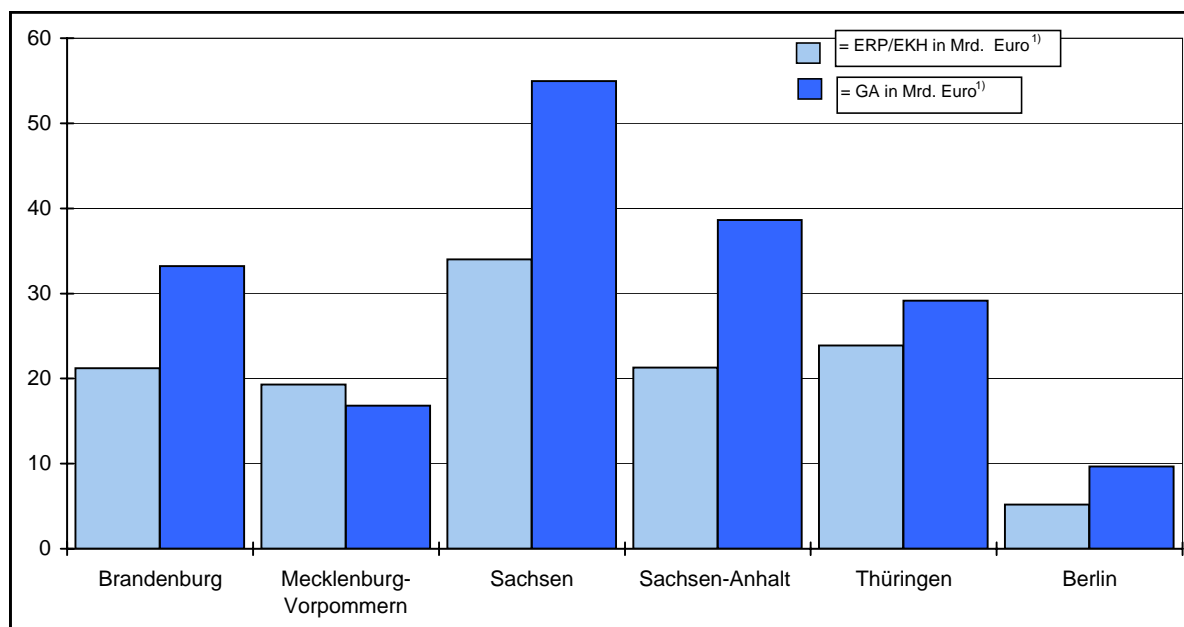
Quelle: BMWi, BAFA

**5.2 Regionale Aufteilung der durch GRW-Mittel (gewerbl. Wirtschaft) und ERP-Mittel (einschl. EKH-Mittel) geförderten Investitionen in den neuen Ländern**  
**- 1990 bis Dezember 2010 -**

	ERP/EKH <sup>1)</sup> in Mrd. Euro	GRW <sup>1)</sup> in Mrd. Euro	Einwohner <sup>2)</sup> in Tsd.	Investitionen/Einwohner in Euro
Brandenburg	21,2	33,2	2.508	21.700
Mecklenburg-Vorpommern	19,3	16,8	1.647	21.900
Sachsen	34,0	55,0	4.154	21.400
Sachsen-Anhalt	21,3	38,6	2.345	25.600
Thüringen	23,9	29,2	2.241	23.700
Berlin	5,2	9,7	3.444	4.300
<b>Gesamt</b>	<b>124,9</b>	<b>182,4</b>	<b>16.338</b>	<b>18.800</b>

<sup>1)</sup> Nur in unter 5 % der Fälle werden Investitionen sowohl mit ERP/EKH-Mitteln als auch mit GRW-Mitteln gefördert.

<sup>2)</sup> am 30.06.2010



Quellen: BMWi, BAFA

## 6. Unternehmensgründungen und -liquidationen in den neuen Ländern seit 1991 <sup>1)</sup>

	1991	1992	1993	1994	1995	1996	1997	1998	1999	2000	2001	2002	2003	2004	2005	2006	2007	2008	2009	2010
Unternehmensgründungen <sup>2)</sup>	140.000	96.000	79.000	74.000	76.000	86.000	96.900	99.500	94.400	86.000	81.900	79.500	100.200	122.200	97.500	89.700	76.000	70.700	71.700	72.500
Unternehmensliquidationen <sup>2)</sup>	11.000	24.000	41.000	44.000	49.000	74.000	76.300	80.000	81.300	78.000	75.600	74.200	80.200	78.500	83.500	79.100	76.300	75.500	69.800	65.400
darunter: Unternehmensinsolvenzen <sup>3)</sup>	392	1.092	2.327	3.911	5.874	7.419	8.126	8.615	7.567	8.047	8.506	8.847	7.575	7.296	7.104	5.736	4.471	4.392	4.812	4.273
- Verarbeitendes Gewerbe	131	262	423	610	776	950	998	889	836	788	856	869	887	783	665	527	386	345	457	394
- Baugewerbe	27	122	461	1.027	1.893	2.685	3.137	3.402	3.078	3.253	3.360	3.176	2.347	2.275	2.086	1.559	1.209	1.088	1.108	872
- Handel	57	301	682	961	1.438	1.586	1.532	1.575	1.278	1.379	1.345	1.610	1.306	1.247	1.257	1.003	766	809	843	746
- Verkehr und Nachrichtenübermittlung	13	74	188	368	414	411	363	322	260	367	410	411	430	310	395	301	217	324	456	384
- Dienstleistungen	53	227	484	828	1.224	1.624	1.914	2.193	1.904	2.067	2.340	2.587	2.411	2.492	2.545	2.211	1.797	1.732	1.858	1.780
- Sonstige Wirtschaftsbereiche	111	106	89	117	129	163	182	234	211	193	195	194	194	189	156	135	96	94	90	97
<b>Saldo Unternehmensneugründungen</b>	129.000	72.000	38.000	30.000	27.000	12.000	20.600	19.500	13.100	8.000	6.300	5.300	20.000	43.600	14.000	10.600	-300	-4.800	1.800	7.000

<sup>1)</sup> Insolvenzen: vor 1999 neue Bundesländer incl. Berlin-Ost; ab 1999 neue Länder ohne Berlin

<sup>2)</sup> Gründungen, Liquidationen und Saldo (ohne Freie Berufe; neue Länder mit Berlin), Vergleichbarkeit der Daten durch Änderungen der IfM-Berechnungsmethode in 1997 und 2003 eingeschränkt

<sup>3)</sup> Vergleichbarkeit der Daten wegen Neuregelung der Insolvenzordnung 1999, Novellierung 2001 sowie Umstellung der Systematik der Wirtschaftszweige in 1995, 2003 und 2008 eingeschränkt

**Quellen:** Statistisches Bundesamt (Insolvenzen);

Institut für Mittelstandsforschung, Bonn (Unternehmensgründungen und -liquidationen); nachrichtlich Gründungssaldo 1990: 110.000

## 7. FuE-Personal im Wirtschaftssektor

Jahr		FuE-Personal				
		insgesamt <sup>1)</sup>	Anteil nBl an Deutschland gesamt in %	je 10.000 der Bevölkerung	je 10.000 der Erwerbstätigen	FuE-Potenziallücke der nBl bezogen auf Erwerbstätige in %
1995	aBl	250.704		40	87	
	nBl einschl. Berlin	32.612	11,5	18	43	-51
1997	aBl	250.545		39	87	
	nBl einschl. Berlin	35.725	12,5	20	47	-46
1999	aBl	271.148		42	94	
	nBl einschl. Berlin	35.545	11,6	20	47	-50
2001	aBl	270.354		42	92	
	nBl einschl. Berlin	36.903	12,0	21	50	-46
2003	aBl	267.610		41	86	
	nBl einschl. Berlin	30.463	10,2	18	42	-49
2005	aBl	274.978		42	87	
	nBl einschl. Berlin	29.525	9,7	18	41	-52
2006	aBl	281.877		43	88	
	nBl einschl. Berlin	30.268	9,7	18	42	-53
2007	aBl	290.343		44	90	
	nBl einschl. Berlin	31.510	9,8	19	43	-52

<sup>1)</sup> FuE-Personal in Vollzeitäquivalenten

Quelle: Stifterverband für die Deutsche Wissenschaft (FuE-Datenreport 2010, Zahlen und Fakten (2009 und Vorjahresdaten)), eigene Berechnungen

## 8. Investitionstätigkeit

### 8.1 Anlageinvestitionen in den neuen Ländern <sup>1)</sup> (in jeweiligen Preisen)

- in Mrd. Euro -

	1991	1992	1993	1994	1995	1996	1997	1998	1999	2000	2001	2002	2003	2004	2005	2006	2007	2008
Anlageinvestitionen insg.	47,0	66,4	81,2	98,9	100,9	96,2	91,6	87,9	84,9	80,2	66,8	58,3	56,9	57,2	55,2	57,2	60,7	62,1
neue Ausrüstungen und sonstige Anlagen	20,0	22,8	24,8	27,3	27,9	28,3	27,1	29,0	30,3	31,3	26,1	21,6	20,4	22,6	22,4	25,2	27,3	28,1
Neue Bauten	27,0	43,6	56,4	71,6	72,9	67,9	64,5	58,9	54,7	48,9	40,7	36,7	36,5	34,6	32,8	32,0	33,4	34,0
Anteil der Bauinvestitionen an den Anlageinvestitionen insges. (in %)	57,5	65,6	69,4	72,4	72,3	70,6	70,4	67,0	64,4	61,0	61,0	63,0	64,1	60,5	59,4	56,0	55,0	54,8

<sup>1)</sup> neue Länder ohne Berlin; neue Anlagen

rundungsbedingte Abweichungen

Quelle: Arbeitskreis "Volkswirtschaftliche Gesamtrechnungen der Länder" (Berechnungsstand: August 2010)

### 8.2 Anlageinvestitionen <sup>1)</sup> und Kapitalstock je Einwohner in den neuen Ländern <sup>2)</sup> sowie Kapitalintensität <sup>4)</sup>

- alte Länder = 100 -

	1991	1992	1993	1994	1995	1996	1997	1998	1999	2000	2001	2002	2003	2004	2005	2006	2007	2008
Investitionen in neue Ausrüstungen und sonstige Anlagen <sup>1)</sup>	57,5	68,8	89,5	102,3	105,2	103,9	94,1	92,2	89,8	84,9	71,1	62,9	61,4	67,0	64,1	66,8	66,7	67,4
Bauinvestitionen <sup>1)</sup>	73,4	111,4	146,9	181,1	185,6	181,0	176,2	154,6	139,0	123,4	105,6	101,4	103,0	100,7	98,2	87,5	87,3	85,3
Kapitalstock <sup>3)</sup>	34,8	37,5	40,6	44,2	48,0	51,6	55,1	58,2	61,1	63,7	65,8	67,3	68,4	69,6	70,7	71,6	72,4	73,2
Kapitalintensität <sup>4)</sup>	36,5	44,2	47,9	50,0	52,6	56,5	60,9	64,8	68,5	73,1	76,6	78,3	79,0	80,0	81,4	81,8	82,2	83,0

<sup>1)</sup> nach ESVG 1995; in jeweiligen Preisen nach Inlandskonzept

<sup>2)</sup> neue Länder und alte Länder jeweils ohne Berlin; neue Anlagen

<sup>3)</sup> alle Wirtschaftsbereiche, in Preisen von 2000

<sup>4)</sup> definiert als Kapitalstock je Erwerbstätigen

Quelle: Arbeitskreis "Volkswirtschaftliche Gesamtrechnungen der Länder" (Berechnungsstand: August 2010)

### 8.3 Sektorale Entwicklung der Investitionen in den neuen Ländern <sup>1)</sup>

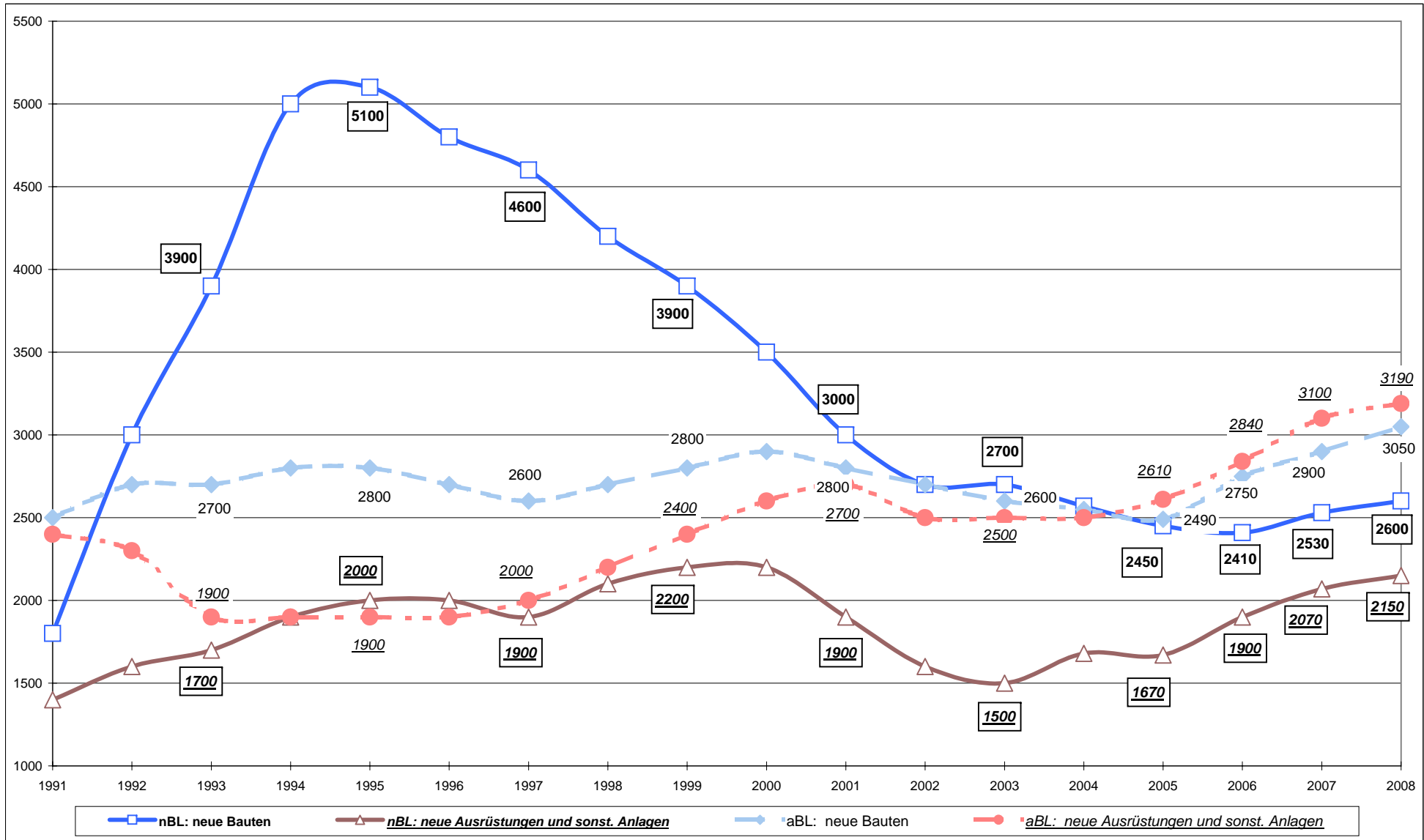
Sektoren	Investitionen in neue Anlagen in Mrd. Euro																	
	1991	1992	1993	1994	1995	1996	1997	1998	1999	2000	2001	2002	2003	2004	2005	2006	2007	2008
<b>Alle Wirtschaftsbereiche</b>	47,0	66,4	81,2	98,9	100,9	96,2	91,6	87,9	84,9	80,2	66,8	58,3	56,9	57,2	55,2	57,2	60,7	62,1
<b>Land- und Forstwirtschaft, Fischerei</b>	0,6	0,9	1,1	1,4	1,5	1,3	1,2	1,3	1,4	1,3	1,2	1,3	1,1	1,3	1,3	1,4	1,7	2,0
<b>Produzierendes Gewerbe</b>	11,9	19,1	20,5	21,0	20,4	19,2	16,1	15,3	14,7	13,6	14,0	11,6	11,0	13,0	11,9	13,0	14,2	14,7
dar.: Verarbeitendes Gewerbe					10,1	9,7	8,9	8,6	8,5	8,7	10,1	7,8	7,5	9,5	8,4	9,4	10,1	10,6
Baugewerbe	2,3	3,0	3,2	3,3	2,3	2,1	1,7	1,5	1,5	1,3	1,0	0,8	0,8	0,8	0,7	0,7	0,9	0,9
<b>Dienstleistungsbereiche</b>	34,5	46,4	59,6	76,5	78,9	75,6	74,3	71,3	68,8	65,3	51,6	45,5	44,9	42,9	41,9	42,8	44,8	45,5
dar.: Handel, Gastgewerbe und Verkehr	9,7	10,6	11,5	12,8	11,8	8,6	7,3	6,8	7,2	7,1	6,1	5,7	5,7	6,0	7,0	8,5	9,0	8,2
Finanzierg., Vermietg., Unternehmensdienstlst.	14,2	20,0	27,9	38,2	41,6	45,3	47,4	44,3	41,6	39,0	27,4	22,3	20,8	19,7	18,7	18,2	19,5	21,3
Öffentliche und private Dienstleister	10,6	15,7	20,2	25,5	25,6	21,7	19,7	20,2	20,0	19,2	18,0	17,5	18,4	17,2	16,2	16,1	16,3	16,0

Sektoren	Veränderungen zum Vorjahr in %																	
	1991	1992	1993	1994	1995	1996	1997	1998	1999	2000	2001	2002	2003	2004	2005	2006	2007	2008
<b>Alle Wirtschaftsbereiche</b>	·	41,1	22,3	21,8	2,0	-4,6	-4,7	-4,1	-3,4	-5,6	-16,7	-12,7	-2,4	0,5	-3,6	3,8	6,1	2,4
<b>Land- und Forstwirtschaft, Fischerei</b>	·	56,8	13,8	37,7	5,0	-14,6	-9,1	12,4	4,3	-6,1	-9,4	6,8	-16,6	21,5	3,5	4,0	26,8	13,3
<b>Produzierendes Gewerbe</b>	·	60,5	7,5	2,2	-2,7	-5,7	-16,2	-5,2	-3,9	-7,2	2,8	-17,6	-5,2	18,7	18,7	18,7	18,7	18,7
dar.: Verarbeitendes Gewerbe	·					-4,0	-8,2	-3,7	-0,7	2,3	15,3	-22,4	-4,0	26,9	-11,4	11,1	7,7	5,1
Baugewerbe	·	26,9	7,4	4,3	-29,7	-9,7	-21,4	-11,3	-0,3	-12,3	-25,8	-18,4	5,3	-8,0	-9,2	8,8	22,7	-6,1
<b>Dienstleistungsbereiche</b>	·	34,2	28,6	28,2	3,2	-4,2	-1,7	-4,2	-3,4	-5,2	-21,0	-11,8	-1,2	-4,4	-2,3	2,1	4,7	1,6
dar.: Handel, Gastgewerbe und Verkehr	·	9,3	8,6	10,7	-7,8	-26,8	-15,3	-6,7	6,2	-2,4	-13,0	-7,5	0,9	5,0	17,1	20,4	5,9	-8,3
Finanzierg., Vermietg., Unternehmensdienstlst.	·	40,9	39,1	37,0	8,8	8,9	4,6	-6,5	-6,0	-6,3	-29,6	-18,9	-6,5	-5,1	-5,4	-2,4	6,8	9,5
Öffentliche und private Dienstleister	·	47,9	28,8	26,1	0,4	-15,0	-9,4	2,4	-0,8	-4,0	-6,3	-2,6	4,8	-6,6	-5,5	-0,7	1,5	-2,4

<sup>1)</sup> Nach ESVG 95, neue Länder ohne Berlin  
in jeweiligen Preisen

Quelle: Arbeitskreis "Volkswirtschaftliche Gesamtrechnungen der Länder" (Berechnungsstand: August 2010)

## 8.4 Investitionen aller Wirtschaftsbereiche je Einwohner (Ost-West-Vergleich in Euro)



Neue und alte Bundesländer jeweils **ohne Berlin**

Investitionen: in jeweiligen Preisen; Einwohner: Jahresdurchschnitt

**Quelle:** Arbeitskreis "Volkswirtschaftliche Gesamtrechnungen der Länder" (Berechnungsstand: August 2010), eigene Berechnungen